



**ORIENTAL
UNIVERSTETI**

RUSTAMBOYEV ISLOMJON DONIYOR O'G'LI

MAMLAKATSHUNOSLIK (KOREYA TARIXI)

1-QISM

O'QUV-USLUBIY QO'LLANMA



SEOUL

PYONGYANG

JANUBIY KOREYA

SHIMOLIY KOREYA

DMZ

TOSHKENT-2026

**O‘ZBEKISTON RESPUBLIKASI
OLY TA‘LIM, FAN VA INNOVATSIYALAR
VAZIRLIGI**



**ORIENTAL
UNIVERSITETI**

RUSTAMBOYEV ISLOMJON DONIYOR O‘G‘LI

MAMLAKATSHUNOSLIK

(KOREYA TARIXI)

1-QISM

O‘quv-uslubiy qo‘llanma

TOSHKENT-2026

UO‘K 94 (5/9)

KBK 63.3 (5Ko)

R 95

Rustamboyev I.D.

MAMLAKATSHUNOSLIK (KOREYA TARIXI) 1-QISM. O‘quv-uslubiy qo‘llanma/ I.D.Rustamboyev. – Toshkent: «ZUXRO BARAKA BIZNES» nashriyoti, 2026.

Taqrizchilar:

Ismoil Xo‘jaxonov

Tarix fanlari nomzodi

Nurbek Sattorov

Tarix fanlari bo‘yicha falsafa doktori (PhD)

Mazkur O‘quv-uslubiy qo‘llanma Koreya yarim orolining tabiiy-geografik, ma‘muriy-hududiy hamda demografik xususiyatlarini kompleks tarzda o‘rganishga bag‘ishlangan. Qo‘llanmada Koreya yarim orolining geografik joylashuvi, relyefi, iqlimi, gidrografiyasi, tuproq va o‘simlik qoplami, hayvonot olami hamda tabiiy resurslari ilmiy asosda yoritilgan. Shuningdek, tarixiy jarayonlar ta‘sirida shakllangan ma‘muriy bo‘linish tizimi, Koguryo va Choson davrlaridagi hududiy boshqaruv tajribasi, zamonaviy Koreya Respublikasi va Koreya Xalq Demokratik Respublikasining ma‘muriy-hududiy tuzilmalari tahlil qilingan.

O‘quv-uslubiy qo‘llanmaning muhim qismi Koreya yarim oroli aholisining etnogenezi, demografik holati, migratsiya jarayonlari, ijtimoiy tuzilishi, mehnat resurslari va zamonaviy demografik muammolarni o‘rganishga bag‘ishlangan.

O‘quv-uslubiy qo‘llanma Oriental universiteti Ilmiy-uslubiy Kengashining 2026-yil fevraldagi “5”-sonli bayonnomasi bilan nashrga ruxsat etilgan.

© Rustamboyev Islomjon Doniyor o‘g‘li, 2026.

© Oriental universiteti, 2026.

MUNDARIJA

KIRISH	3
1-MAVZU:KOREYA YARIM OROLINING TABIIY	4
GEOGRAFIYASI	
2-MAVZU:KOREYA YARIM OROLI MA'MURIY	22
BO'LINISH TIZIMI	
3-MAVZU:KOREYA YARIM OROLI AHOLISI VA	49
DEMOGRAFIK JARAYONLAR	
FOTDALANILGAN ADABIYOTLAR RO'YHATI	70

KIRISH

XXI asrda Sharqiy Osiyo mintaqasi, xususan Koreya yarim oroli siyosiy, iqtisodiy va madaniy jarayonlar markazlaridan biri sifatida alohida ahamiyat kasb etmoqda. Ushbu hududning tabiiy-geografik sharoiti, tarixiy taraqqiyot yo‘li, ma‘muriy boshqaruv tizimi va demografik holatini chuqur o‘rganish mintaqaning hozirgi rivojlanish jarayonlarini to‘g‘ri anglash uchun muhim ilmiy asos bo‘lib xizmat qiladi.

Mazkur o‘quv-uslubiy qo‘llanma Koreya yarim orolini kompleks geografik va ijtimoiy-demografik makon sifatida tahlil qilishga qaratilgan. Unda yarim orolning tabiiy sharoitlari – tog‘ tizimlari, iqlim zonalari, suv resurslari, tuproq va biologik xilma-xillik masalalari bilan bir qatorda, tabiiy resurslardan foydalanish imkoniyatlari ham ko‘rib chiqiladi. Bu esa Koreya yarim orolining iqtisodiy rivojlanish salohiyatini tushunishda muhim ahamiyatga ega.

Shuningdek, qo‘llanmada Koreya yarim orolining ma‘muriy-hududiy bo‘linish tizimi tarixiy bosqichlar kesimida yoritilib, qadimgi va o‘rta asrlardagi davlat boshqaruvi tajribasi zamonaviy KXDR va Koreya Respublikasi ma‘muriy tuzilmalari bilan qiyosiy tahlil qilinadi. Aholi va demografik jarayonlarga bag‘ishlangan boblarda esa koreys xalqining etnik shakllanishi, aholi soni dinamikasi, urbanizatsiya jarayonlari, migratsiya va mehnat resurslari muammolari ilmiy yondashuv asosida bayon etilgan.

O‘quv-uslubiy qo‘llanma talabalarda Koreya yarim oroli haqidagi tizimli bilimlarni shakllantirish, mintaqaviy tahlil ko‘nikmalarini rivojlantirish hamda global va mintaqaviy jarayonlarni anglashda mustahkam nazariy asos yaratishga xizmat qiladi.

1-MAVZU: KOREYA YARIM OROLINING TABIYIY GEOGRAFIYASI



1-MAVZU: KOREYA YARIM OROLINING TABIIY GEOGRAFIYASI

MAVZU REJASI:

1. **Koreya yarim orolining geografik joylashuvi, chegaralari va geosiyosiy o‘rni**
2. **Koreya yarim orolining relyefi, tog‘ tizimlari, Qirg‘oq chizig‘i, dengizlar va orollar tizimi**
3. **Gidrografik tarmoq: daryolar, ko‘llar va suv resurslari**

Tayanch tushunchalar: Koreya yarim oroli, Sharqiy Osiyo, geografik joylashuv, quruqlik chegaralari, dengiz chegaralari, sohil chizig‘i, orollar, hududiy tortishuvlar, tog‘ tizimlari, Paektu (Baekdu) tog‘i, iqlim zonalari, musson iqlimi, dengizlar, daryolar, gidrografiya, tuproq turlari, o‘simliklar qoplami, hayvonot olami, tabiiy resurslar, foydali qazilmalar.

Koreya yarim orolining geografik joylashuvi, chegaralari va geosiyosiy o‘rni. Osiyoning sharqiy qismida joylashgan Koreya yarim oroli uch tomondan suv havzalari bilan o‘ralgan: sharqda Yaponiya dengizi (Janubiy Koreyada “Sharqiy dengiz” deb yuritiladi), g‘arbda Koreya va Xitoy oralig‘idagi Sariq dengiz hamda janubda Koreya bo‘g‘ozi orqali Janubiy Xitoy dengizi bilan tutashadi. Yarim orolning shimoliy qismi Xitoy va Rossiya bilan chegaradoshdir. Koreya yarim oroli taxminan 38-parallel (38° shimoliy kenglik) bo‘ylab cho‘zilgan bo‘lib, aynan shu chiziq bo‘ylab uzunligi 237 kilometrni tashkil etuvchi demilitarizatsiya qilingan zona (DMZ) joylashgan. Ushbu hudud Shimoliy va Janubiy Koreya o‘rtasida tabiiy-siyosiy chegara vazifasini bajaradi. Umuman olganda, yarim orol hududining qariyb 45 foizi Janubiy Koreyaga, 55 foizi esa Shimoliy Koreyaga to‘g‘ri keladi.

Janubiy Koreya (rasmiy nomi – Koreya Respublikasi) 99 720 kvadrat kilometr maydonni egallaydi. Hududining taxminan 18 foizi qishloq xo‘jaligi uchun yaroqli bo‘lib, ekin maydonlari asosan unumdor daryo vodiylari hamda g‘arbiy qirg‘oq tekisliklarida joylashgan. Mamlakat ma‘muriy jihatdan to‘qqizta viloyat va yettita mustaqil metropoliten shaharga bo‘lingan.

Hududning qariyb 70 foizi granit va ohaktosh jinslaridan tarkib topgan tepaliklar hamda tog‘lar bilan qoplangan. Balandligi 1500 metrdan oshadigan tog‘lar kam uchrasa-da, tog‘li relyef mamlakat landshaftiga o‘ziga xos joziba bag‘ishlaydi. Sharqiy qirg‘oq bo‘ylab tog‘ tizmalari dengiz tomon keskin pasayib, qoyali va manzarali sohillarni hosil qiladi.

G‘arbiy hududlar sharqiy mintaqalarga nisbatan ancha tekis bo‘lib, janubiy va g‘arbiy qismlarda unumdor tekisliklar hamda daryo havzalari keng tarqalgan. Sharqiy yonbag‘irlar esa tik va baland tog‘lar bilan ajralib turadi, bu yerda yirik daryolar va keng pasttekisliklar deyarli mavjud emas. Janubiy va g‘arbiy qirg‘oqlar kuchli darajada parchalangan bo‘lib, bu hududlarda 3000 dan ortiq mayda orollar joylashgan. Materikdan taxminan 160 kilometr janubda joylashgan Jeju oroli mamlakatning eng mashhur dam olish maskanlaridan biri hisoblanadi. Aholining katta qismi g‘arbiy pasttekisliklarda istiqomat qiladi.

Tarixan Koreya hududining qariyb to‘rt dan uch qismi o‘rmonlar bilan qoplangan edi. Biroq XX asr boshlarida, ayniqsa yapon mustamlakachiligi davrida, o‘rmonlarning katta qismi kesib tashlangan. Koreya urushidan so‘ng Janubiy Koreyada amalga oshirilgan keng ko‘lamli o‘rmonlarni qayta tiklash dasturlari natijasida mamlakatning tabiiy muhiti sezilarli darajada tiklandi.



KOREYA YARIM OROLI XARITASI. 1-RASM.

Koreya yarim oroli Osiyoning shimoli-sharqiy qismidan janub tomonga qariyb 1000 kilometr ga cho‘zilgan bo‘lib, strategik va geografik jihatdan muhim hudud sanaladi. Yaponiyaning Xonsyu va Kyusyu orollari yarim oroldan taxminan 200 kilometr, Xitoyning Shandun yarim oroli esa 190 kilometr masofada joylashgan. Umumiy uzunligi 8640 kilometrni

tashkil etuvchi qirg‘oq chizig‘i nihoyatda parchalangan bo‘lib, uning atrofida 3500 dan ortiq orollar mavjud.

Yarim orolning shimoliy quruqlik chegaralari Yalu va Tumen daryolari orqali shakllanib, Koreya hududini Xitoyning Jilin va Lyaonin provinsiyalaridan ajratib turadi. Koreya urushidan so‘ng tashkil etilgan DMZ bugungi kunda rasmiy chegara vazifasini bajarib, sharqdan g‘arpga taxminan 241 kilometrga cho‘zilgan va 4000 metr kenglikka ega qat‘iy nazorat ostidagi mintaqani tashkil etadi.

Koreya yarim orolining umumiy uzunligi taxminan 1030 kilometr, eng tor nuqtasidagi kengligi esa 175 kilometrni tashkil etadi. Orollarni ham qo‘shgan holdagi umumiy quruqlik maydoni 220 847 kvadrat kilometrga teng bo‘lib, uning 44,6 foizi Janubiy Koreya hissasiga to‘g‘ri keladi. Shimoliy va Janubiy Koreya hududlari birgalikda AQShning Minnesota shtati maydoniga deyarli tengdir.

Koreya yarim orolining relyefi, tog‘ tizimlari, Qirg‘oq chizig‘i, dengizlar va orollar tizimi. Geologik jihatdan Koreya yarim oroli Yevrosiyo tektonik plitasiga mansub bo‘lib, Yaponiya arxipelagiga nisbatan barqarorroq hudud hisoblanadi. Bu yerda faol vulqonlar va kuchli zilzilalar kam uchraydi. Shunga qaramay, tarixiy manbalarda Koryo sulolasi davrida Halla tog‘ida vulqon faolligi kuzatilgani qayd etilgan.

Koreya yarim orolining relyefi asosan tepaliklar va tog‘li hududlardan iborat bo‘lib, uning janubi-g‘arbiy hamda janubiy qismlarida keng qirg‘oqbo‘yi tekisliklari joylashgan. Muqaddas cho‘qqi sifatida e‘zozlanadigan Paektu (Baekdu) tog‘i Xitoy va Shimoliy Koreya o‘rtasidagi shimoli-sharqiy chegarada joylashgan bo‘lib, 2744 metr

balandligi bilan Koreya hududidagi eng baland tog‘ hisoblanadi. Aynan shu tog‘ massividan janub tomonga T’aebaek tog‘ tizmalari cho‘zilib, ular butun yarim orol bo‘ylab uzluksiz davom etadi va sharqdagi qirg‘oqbo‘yi mintaqalarini g‘arbdagi keng hamda unumdor vodiylardan ajratib turadi. Asosiy tog‘ tizmalari, asosan, sharqiy qirg‘oq bo‘ylab joylashgan. Daryolarning katta qismi qisqa, tez oqimli va kemalar qatnovi uchun yaroqsiz bo‘lib, tik nishablar va sharsharalar bilan ajralib turadi.

Tog‘li relyef tarixan Koreyaning ichki hududlari o‘rtasidagi aloqalarni murakkablashtirib, mintaqaviy ajralishlarning shakllanishiga sabab bo‘lgan. Faqatgina temir yo‘llar, avtomobil magistrallari, havo transporti va zamonaviy aloqa vositalarining rivojlanishi bu tabiiy to‘siqlarning ta’sirini bosqichma-bosqich kamaytirdi.

Tabiiy himoya to‘siqlarining nisbatan zaifligi va Sharqiy Osiyodagi markaziy geografik o‘rni tufayli Koreya yarim oroli uzoq vaqt davomida Osiyo materigi bilan Yaponiya arxipelagi o‘rtasida madaniy vositachi vazifasini bajargan. Aynan shu hudud orqali buddaviylik va konfutsiylik an‘analari Yaponiyaga yetib borgan. Shu bilan birga, ochiq geografik joylashuv Koreyani tarixan yirik qo‘shni davlatlarning siyosiy va harbiy bosqinlariga nisbatan zaif holatga solib kelgan. XIX asr oxirida britaniyalik davlat arbobi Lord Jorj Kerzon Koreyani “Xitoy, Rossiya va Yaponiya o‘rtasidagi siyosiy Tom Tiddler” sifatida ta’riflagan bo‘lib, bu holat XX asr tarixida ham o‘z tasdig‘ini topdi.

Yevropalik ilk sayyohlar yarim orol bo‘ylab ketma-ket cho‘zilgan tog‘ tizmalari tufayli bu hududni “kuchli bo‘rondagi dengiz”ga qiyoslashgan. Eng baland cho‘qqilar asosan Shimoliy Koreya hududida joylashgan bo‘lsa, Janubiy Koreyaning eng baland nuqtasi Jeju orolidagi

Halla tog‘i (1950 m) hisoblanadi. Janubiy Koreyada uchta asosiy tog‘ tizimi ajralib turadi: T’aebaek, Sobaek va Jiri (Chiri) tog‘ massivi.

Janubiy Koreya (Koreya Respublikasi) 99 720 kvadrat kilometr maydonni egallab, hududiy jihatdan Indiana shtatidan biroz kattaroq, Pensilvaniya va Portugaliyadan kichikroqdir. Mamlakat Osiyoning shimoli-sharqiy qismida, Koreya yarim orolining janubiy 45 foizini egallagan holda joylashgan. Shimolda Shimoliy Koreya, sharqda Yaponiya dengizi, janubda Koreya bo‘g‘ozi va g‘arbda Sariq dengiz bilan chegaradosh. Poytaxt Seul mamlakatning shimoli-g‘arbiy qismida joylashgan.

1953-yilgi sulh bitimi bilan Shimoliy va Janubiy Koreya o‘rtasida Demilitarizatsiya qilingan zona (DMZ) tashkil etilgan bo‘lib, u taxminan 238 kilometr ga cho‘zilgan va 1262 kvadrat kilometr maydonni egallaydi. DMZ 38-parallel bo‘ylab o‘tadi va texnik jihatdan hanuz urush holatida bo‘lgan ikki davlatni ajratib turadi. Janubiy Koreyaning yagona quruqlik chegarasi aynan Shimoliy Koreya bilan bo‘lgan 237 kilometrlik chegara hisoblanadi.

Janubiy Koreyaning umumiy qirg‘oq chizig‘i 2413 kilometrni tashkil etadi. Sharqiy qirg‘oqlar yaqinidagi Tokto (Dokdo) orollari ustidan Yaponiya bilan uzoq yillardan beri davom etayotgan hududiy nizo mavjud bo‘lib, bu masala ikki davlat munosabatlarida muhim geosiyosiy omil bo‘lib qolmoqda.

Yer resurslaridan foydalanish tarkibida qishloq xo‘jaligi yerlari 18,1 foizni, o‘rmonlar esa qariyb 64 foizni tashkil etadi. Qishloq xo‘jaligi uchun qulay tekis hududlar kamligi sababli dehqonchilik intensiv usullarda olib boriladi. So‘nggi o‘n yilliklarda qishloq joylardan

shaharlarga migratsiya kuchayib, bugungi kunda aholining qariyb uchdan ikki qismi shahar hududlarida istiqomat qilmoqda.

Janubiy Koreya dunyodagi eng zich aholi joylashgan davlatlardan biri hisoblanadi. Aholi zichligi bir kvadrat kilometrda o'rtacha 527 kishini tashkil etadi. Taqqoslash uchun, Mo'g'ulistonda bu ko'rsatkich 2 kishi, AQShda 35 kishi, Bangladeshda esa bir kvadrat kilometrda qariyb 2890 kishi to'g'ri keladi. Yuqori aholi zichligiga ega boshqa davlatlar qatoriga Singapur, Belgiya va Niderlandiya kiradi.

Mamlakat hududining qariyb 70 foizi tog'lar va tepaliklardan iborat bo'lgani sababli aholi asosan pasttekislik hududlarda jamlangan. Seul va Inchxonni o'z ichiga olgan shimoli-g'arbiy Gyeonggi viloyati eng zich aholi yashaydigan mintaqaga bo'lsa, shimoli-sharqdagi Gangwon viloyati eng kam aholiga ega hudud hisoblanadi. Shimoliy Gyeongsang, Gangwon hamda Shimoliy va Janubiy Jeolla viloyatlarida aholi sonining kamayish tendensiyasi kuzatilmoqda.

Janubiy Koreya relyefining asosiy qismini past, ammo qo'pol tuzilishga ega granit va ohaktosh tog'lari tashkil etadi; 1500 metrdan baland cho'qqilar kam uchraydi. Asrlar davomida tog'li hududlardagi o'rmonlarning katta qismi kesib tashlangan, bu esa tuproq eroziyasi va suv toshqinlari muammolarini kuchaytirgan. Biroq 1960-yillardan boshlab amalga oshirilgan keng ko'lamli o'rmonlarni qayta tiklash dasturlari natijasida 1980-yillarga kelib tepalik hududlarning katta qismi yana o'rmonlar bilan qoplandi.

Mamlakatda keng va uzluksiz tekisliklar mavjud emas; pasttekisliklar asosan tog' jinslarining eroziyasi natijasida shakllangan. Hududning taxminan 30 foizi pasttekisliklardan iborat bo'lib, ular asosan

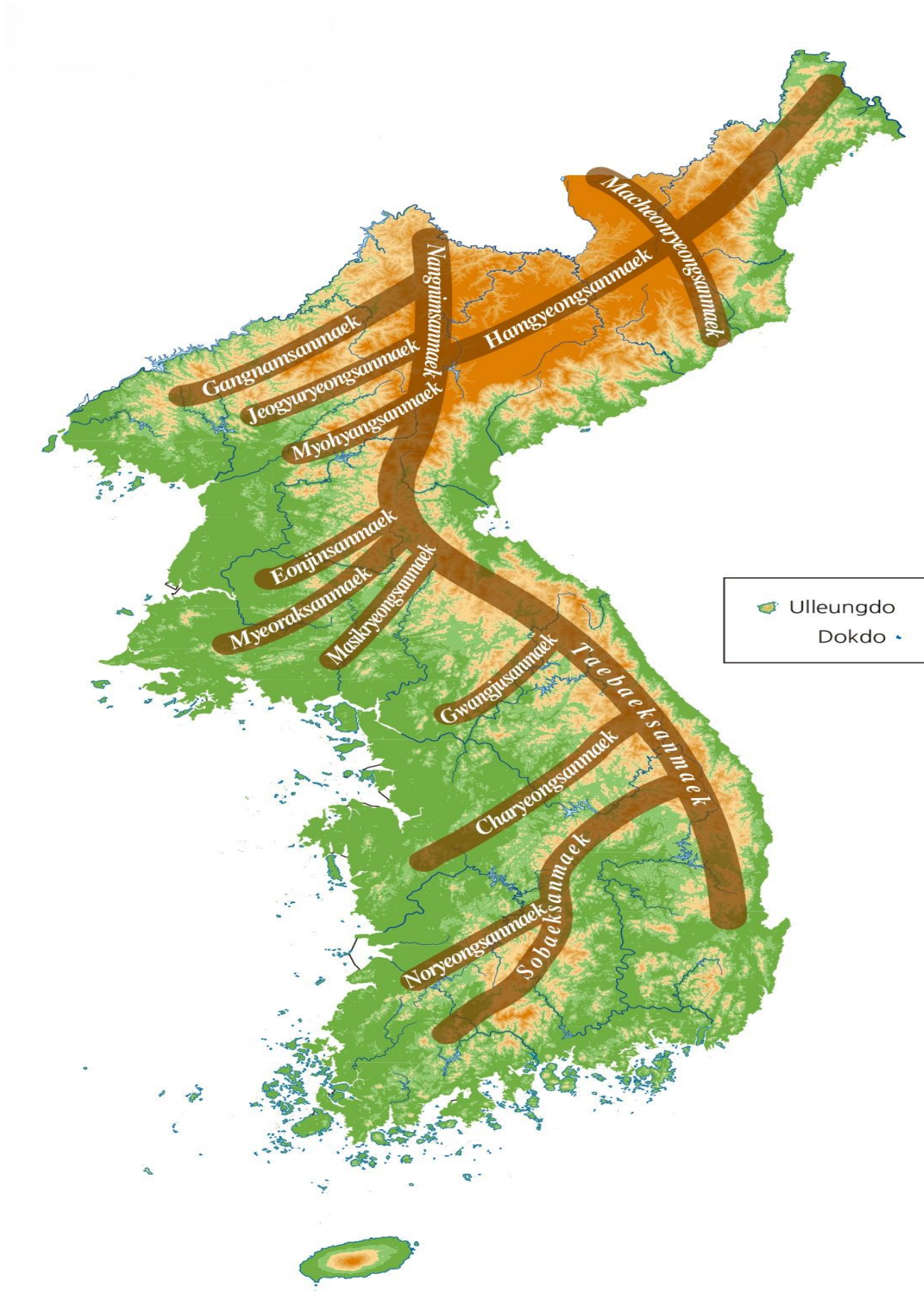
gʻarbiy qirgʻoq va yirik daryolar boʻylab joylashgan. Eng muhim tekisliklar qatoriga Xan, Kum va Naktong daryolari havzalari, shuningdek Honam va Yongsan tekisliklari kiradi. Sharqiy qirgʻoq boʻylab esa tor va choʻzilgan qirgʻoq tekisligi mavjud.

Janubiy Koreyaning oʻrtacha balandligi 282 metrni tashkil etadi. Eng past nuqtalar dengiz sathiga teng boʻlib, qirgʻoq hududlarida joylashgan. Eng baland nuqta esa 1950 metr balandlikdagi Halla togʻi boʻlib, u Jeju orolida joylashgan soʻngan vulqon konusidir. Mamlakat hududida uchta asosiy togʻ tizimi ajralib turadi: Tʻaebaek va Sobaek togʻ tizmalari hamda Jiri (Chiri) togʻ massivi. Jiri togʻi (1915 m) Janubiy Koreya materik qismidagi eng baland choʻqqi hisoblanadi.

Tʻaebaek togʻ tizmasi sharqiy qirgʻoq boʻylab shimoldan janubga choʻzilib, yarim orolni sharqdagi qirgʻoqboʻyi hududlari va gʻarbdagi vodiylarga ajratib turadi. Sobaek togʻ tizmasi esa ichki hududlarni janubiy qirgʻoq mintaqalaridan ajratib turuvchi tabiiy toʻsiq vazifasini bajaradi. Togʻli relyef tarixan mintaqalararo aloqalarni murakkablashtirgan boʻlsa-da, zamonaviy transport va kommunikatsiya infratuzilmasining rivojlanishi bu toʻsiqlarning ahamiyatini sezilarli darajada kamaytirdi.

Janubiy Koreyaning togʻlari manzaraviy jihatdan muhim ahamiyatga ega boʻlib, koreys jamiyatida alohida madaniy qadriyat sifatida eʼzozlanadi. Piyoda sayohat va togʻ sayrlari aholining eng ommabop hordiq chiqarish turlaridan biri sanaladi, ayniqsa sharqiy qirgʻoq boʻylab togʻlarning dengizga keskin tushib borishi oʻziga xos va jozibali landshaftni yuzaga keltiradi.

Janubiy Koreyadagi togʻlarning balandligi, odatda, shimoliy



**KOREYA YARIM OROLINING TOG‘ TIZMALARI XARITASI.
2-RASM.**

hududlardagiga nisbatan pastroqdir. T'aebaek tog' tizmasi Yaponiya dengizi bo'ylab shimoli-sharqdan janubi-g'arbgacha cho'zilgan bo'lsa, Sobaek tog' tizmasi ham asosan shu yo'nalishda joylashgan. Janubiy Koreya materik qismidagi eng baland cho'qqi — Jiri (Chiri)-san (1915 m) mamlakatning janubi-markaziy hududida, Sobaek tizmasining janubiy chekkasida joylashgan. Mutlaq eng baland nuqta esa Jeju orolidagi Hallasan bo'lib, uning cho'qqisida kichik krater ko'li mavjud. Ikki cho'qqili noyob Maisan tog'i ("Ot quloqlari tog'i") Cheongju shahri g'arbida joylashgan.

Gidrografik tarmoq: daryolar, ko'llar va suv resurslari. Mamlakat hududida daryo va soylar ko'p bo'lsa-da, tog'li relyef ustunligi sababli, dengizga yaqin qismlardan tashqari, kema qatnovi uchun to'liq yaroqli daryolar deyarli mavjud emas. Asosiy daryolar qatoriga Sariq dengizga quyiladigan Xan va Kum, Koreya bo'g'oziga oqib tushadigan Naktong va Somjin daryolari kiradi. Eng uzun daryo — Naktonggang (525 km) bo'lib, undan keyin Xan (514 km) va Kum (401 km) daryolari keladi. Ushbu daryolar qisman navigatsiya uchun yaroqli bo'lib, tarixan Seul kabi shaharlarning rivojlanishida muhim rol o'ynagan. Guruch ekin maydonlarining qariyb 70 foizi sug'orishda aynan daryo suvlariga tayanadi.

Yirik suv tizimlari orasida Imjin va Puxan daryolari alohida ahamiyatga ega. Daryolar, asosan, shimoldan janubga yoki sharqdan g'arbgacha oqib, Sariq dengiz hamda Koreya bo'g'oziga quyiladi. Ularning suv rejimi mavsumiy bo'lib, yoz boshidagi yomg'irli davrda oqim keskin kuchayadi. Suv toshqinlari, ayniqsa g'arbiy qirg'oqdagi estuariy

hududlarda tez-tez kuzatiladi. Naktong daryosi dengizga tutashgan qismida yirik delta hosil qilgan.

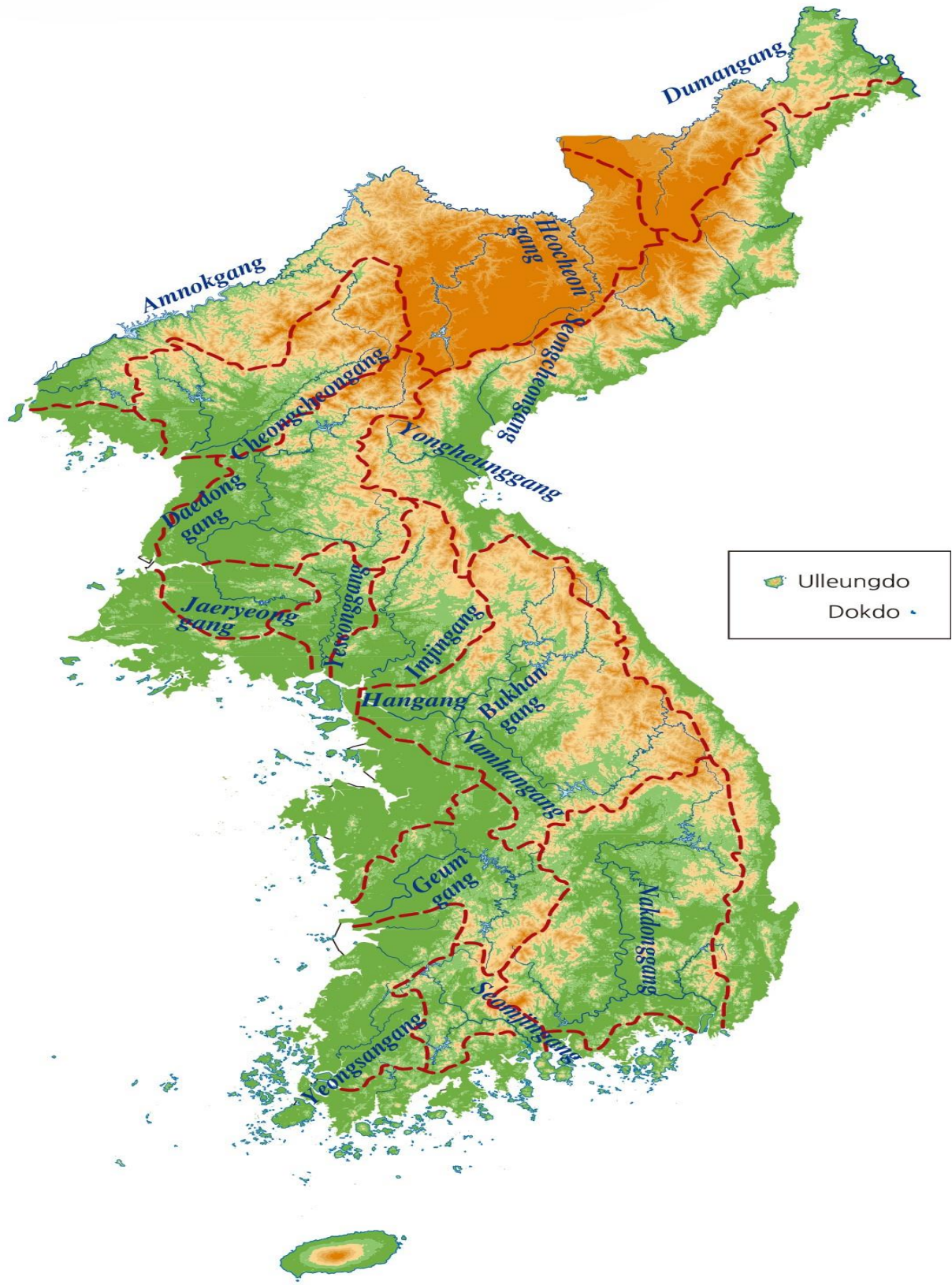
Shimoliy hududda, Chuncheon shahri yaqinida Uiam, Chuncheon va Soyang sun'iy ko'llari joylashgan bo'lib, ular to'g'onlar qurilishi natijasida vujudga kelgan. Ayniqsa Soyang to'g'onini Osiyodagi eng yirik qum-shag'al to'g'onlaridan biri hisoblanadi. Ushbu suv omborlari sug'orish, energetika va suv ta'minotida muhim ahamiyat kasb etadi.

1980-yillarda Shimoliy Koreya tomonidan DMZdan shimolda Kungang tog'i etagida yirik to'g'on qurilishi haqidagi ma'lumotlar Janubiy Koreyada xavotir uyg'otgan. To'g'on suvlarining Puxan daryosiga kutilmaganda oqib tushishi ehtimoli Seul va uning atrofidagi hududlar uchun jiddiy xavf sifatida baholangan. Shu sababli 1988-yilgi Olimpiya o'yinlari arafasida Janubiy Koreya "Tinchlik to'g'onini"ni qurib bitkazgan.

Seul Shimoliy va Janubiy Koreyani ajratib turuvchi DMZdan atigi 48 kilometr janubda joylashgan. Shahar mamlakatning siyosiy, iqtisodiy va demografik markazi bo'lib, metropoliten hudud aholisi qariyb 25 million kishini tashkil etadi. Seul atrofida Inchxon va Gyeonggi provinsiyasini o'z ichiga olgan poytaxt mintaqasi shakllangan. Mamlakatda Seuldan tashqari Pusan, Inchxon, Daegu, Daejon va Kvanju kabi yirik shaharlar ham muhim mintaqaviy markazlar hisoblanadi.

Janubiy Koreyada bir qator muhim dengiz portlari faoliyat yuritadi. Seuldan taxminan 480 kilometr janubi-sharqda joylashgan Pusan mamlakatning asosiy dengiz porti hisoblanadi. U Nakdong daryosi deltasiga yaqin joylashgan qulay va tabiiy portga ega bo'lib, Janubiy

Koreyaning eng yirik savdo-dengiz markazi sanaladi. Seuldan 64 kilometr



KOREYA YARIM OROLINING DARYOLARI XARITASI.

3-RASM.

gʻarbda joylashgan Inchxon mamlakatdagi ikkinchi eng faol port hisoblanadi. Shuningdek, Pohang, Ulsan va Chinhae portlari ham yirik sanoat markazlari va muhim savdo tugunlari sifatida alohida ahamiyatga ega.

Janubiy Koreyaning umumiy qirgʻoq chizigʻi uzunligi 2413 kilometrni tashkil etadi. Gʻarbiy qirgʻoq Sariq dengiz va Koreya qoʻltigʻi boʻyida joylashgan boʻlib, koreys manbalarida koʻpincha “Gʻarbiy dengiz” deb ataladi. Sharqiy qirgʻoq esa koreyslar “Sharqiy dengiz” deb ataydigan, xalqaro miqyosda Yaponiya dengizi nomi bilan tan olingan suv havzasi bilan tutashgan. Koreya atrofidagi barcha dengizlar Tinch okeani havzasiga mansubdir.

Koreya yarim oroli sharqda Yaponiya dengizi, gʻarbda Sariq dengiz va uning shimoliy qismi boʻlgan Koreya qoʻltigʻi, janubda esa Koreya boʻgʻozi orqali Sharqiy Xitoy dengizi bilan oʻralgan. Sariq dengiz nisbatan sayoz boʻlib, suv sathining mavsumiy oʻzgarishi katta, Yaponiya dengizi esa chuqur va ochiq suv havzasi boʻlib, suv toshqinlari amplitudasi ancha kichikdir.

Janubiy Koreyaning sharqiy qirgʻoq chizigʻi asosan tekis va kam parchalangan boʻlsa, janubiy hamda gʻarbiy qirgʻoqlar murakkab va kuchli darajada parchalangan shaklga ega. Bu farq qirgʻoqlarning geologik tuzilishi bilan izohlanadi: sharqiy qirgʻoq sekin koʻtarilib boradi, janubiy va gʻarbiy hududlar esa pastlab, dengiz bilan murakkab tutashuv hosil qiladi.

Gʻarbiy qirgʻoqda joylashgan Asan qoʻltigʻi Seul tomonga ichkarilab kirib boradi va Shimoliy hamda Janubiy Koreya oʻrtasida boʻlingan Kyongi qoʻltigʻining bir qismini tashkil etadi. Janubi-sharqiy qirgʻoq Pusan yaqinida Nakdong daryosi quyilish joyida ikki qismga ajraladi. Ushbu hududda Sobaek togʻlarining dengizga tomon choʻzilgan tarmoqlari koʻplab yarim orollar, qoʻltiklar va orollarni vujudga keltirgan.

Janubiy Koreya hududida 3000 dan ortiq orol mavjud boʻlib, ularning aksariyati janubiy va gʻarbiy qirgʻoqlar boʻylab joylashgan. Orollar hisobiga mamlakatning umumiy qirgʻoq chizigʻi uzunligi qariyb 8600 kilometrga yetadi. Koreya yarim oroli atrofida qayd etilgan 3400 dan ortiq orollarning koʻpchiligi toshloq, mayda va doimiy aholi yashamaydigan hududlardan iborat.

Eng yirik orol – Jeju oroli boʻlib, u 1825 kvadrat kilometr maydonni egallaydi. Orol vulqon faoliyati natijasida shakllangan boʻlib, bu yerda Janubiy Koreyaning eng baland choʻqqisi – Halla togʻi (1950 m) joylashgan. Muhim orollar qatoriga, shuningdek, Yaponiya dengizidagi Ulleungdo hamda Xan daryosi deltasi yaqinidagi Kangxva oroli kiradi.

Sharqiy qirgʻoq yaqinidagi kichik orollar guruhi ustidan Janubiy Koreya va Yaponiya oʻrtasida uzoq yillardan beri davom etib kelayotgan hududiy nizo mavjud. Janubiy Koreyada ular Dokdo, Yaponiyada esa Takeshima nomi bilan ataladi; xalqaro manbalarda esa koʻpincha Liancourt qoyalari nomi qoʻllaniladi. Ushbu masala ikki davlat munosabatlarida muhim geosiyosiy omil boʻlib qolmoqda.

MAVZUGA OID ATAMALARNING IZOHLI LUGʻATI

Koreya yarim oroli – Osiyoning shimoli-sharqiy qismida joylashgan, sharqda Yaponiya dengizi, g‘arbda Sariq dengiz va janubda Koreya bo‘g‘ozi bilan o‘ralgan yirik yarim orol.

Demilitarizatsiya qilingan zona (DMZ) – Shimoliy va Janubiy Koreya o‘rtasida joylashgan, taxminan 4 km kenglikdagi va 238–250 km uzunlikdagi qurolsizlantirilgan chegara hududi.

38-parallel – Tarixan Shimoliy va Janubiy Koreya o‘rtasidagi dastlabki siyosiy chegara sifatida belgilangan 38° shimoliy kenglik chizig‘i.

Geosiyosiy o‘rin – Davlat yoki hududning xalqaro siyosat, xavfsizlik va strategik manfaatlar tizimidagi joylashuvi va ahamiyati.

Yaponiya dengizi (Sharqiy dengiz) – Koreya yarim orolining sharqida joylashgan dengiz bo‘lib, Janubiy Koreyada “Sharqiy dengiz” deb ataladi.

Sariq dengiz – Koreya yarim orolining g‘arbida joylashgan, nisbatan sayoz va kuchli suv qaytishi (tidal) bilan ajralib turuvchi dengiz.

Yalu (Amnok) daryosi – Koreya yarim oroli bilan Xitoy o‘rtasidagi shimoli-g‘arbiy tabiiy chegarani tashkil etuvchi daryo.

Tumen (Duman) daryosi – Shimoliy Koreya, Xitoy va Rossiya tutashgan hududdan oqib o‘tuvchi, tabiiy chegara vazifasini bajaruvchi daryo.

Paektu (Baekdu) tog‘i – Koreya yarim orolidagi eng baland cho‘qqi (2744 m), Xitoy va Shimoliy Koreya chegarasida joylashgan.

T‘aebaek tog‘ tizmasi – Koreya yarim orolining sharqiy qirg‘oqlari bo‘ylab shimoldan janubga cho‘zilgan asosiy tog‘ tizmasi.

Sobaek tog‘ tizmasi – Janubi-g‘arbiy Koreyada joylashgan, ichki hududlarni qirg‘oqbo‘yi tekisliklaridan ajratib turuvchi tog‘ tizmasi.

Jiri (Chiri) tog‘i – Janubiy Koreya materik qismidagi eng baland cho‘qqi (1915 m).

Jeju (Cheju) oroli – Janubiy Koreyaning eng yirik oroli, vulqon kelib chiqishiga ega va Halla tog‘i joylashgan hudud.

Qirg‘oq chizig‘ining parchalanganligi – Qirg‘oq bo‘ylab ko‘plab qo‘ltiklar, yarim orollar va orollar mavjudligi bilan tavsiflanadigan geomorfologik holat.

Urbanizatsiya – Aholining qishloq hududlardan shaharlarga ko‘chishi va shahar aholisining mutanosib ravishda ortib borishi jarayoni.

MAVZU YUZASIDAN YAKUNIY SAVOLLAR

1. Koreya yarim oroli qaysi geografik mintaqada joylashgan va qaysi dengizlar bilan o‘ralgan?
2. 38-parallel va DMZning geografik hamda siyosiy ahamiyati nimada?
3. Koreya yarim orolining relyefi qanday xususiyatlarga ega?
4. T‘aebaek va Sobaek tog‘ tizimlari yarim orol tabiatiga qanday ta’sir ko‘rsatadi?
5. Sharqiy va g‘arbiy qirg‘oqlarning geomorfologik farqlari nimada namoyon bo‘ladi?
6. Koreya yarim orolidagi asosiy daryolar qaysilar va ularning xo‘jalikdagi ahamiyati nimadan iborat?
7. Orollarning ko‘pligi Koreya qirg‘oq chizig‘iga qanday ta’sir ko‘rsatgan?
8. O‘rmonlarning tarixiy qisqarishiga qanday omillar sabab bo‘lgan va ular qanday tiklangan?

9. Nima sababdan aholi asosan pasttekislik va daryo vodiylarida joylashgan?

10. Koreya yarim orolining geografik joylashuvi uning tarixiy va geosiyosiy roliga qanday ta'sir ko'rsatgan?

2-MAVZU:

KOREYA YARIM OROLINING

MA'MURIY BO'LINISH TIZIMI



2-MAVZU: KOREYA YARIM OROLINING MA'MURIY BO'LINISH TIZIMI

MAVZU REJASI:

1. Janubiy Koreyaning zamonaviy ma'muriy-hududiy tizimi
2. Ma'muriy bo'linish pog'onalari va ularning xususiyatlari
3. Provinsiyaviy tizimning tarixiy shakllanishi
4. Poytaxt mintaqasi: Seul va Gyeonggi-do
5. Janubiy Koreya provinsiyalari va ularning mintaqaviy farqlari

Tayanch so'zlar: ma'muriy-hududiy tuzilma, maxsus shahar, metropolitan shahar, provinsiya (do), shahar (si), okrug (gun), tuman (gu), mahalla (dong), eup, myeon, ri, urbanizatsiya, poytaxt mintaqasi, mahalliy o'zini o'zi boshqarish, integratsiyalashgan shahar, megashahar.

Janubiy Koreyaning ma'muriy-hududiy tuzilmasi.

Janubiy Koreya Respublikasi (Koreya Respublikasi) Sharqiy Osiyoda, Koreya yarimorolining janubiy qismida joylashgan unitar davlatdir. Mamlakat ma'muriy-hududiy jihatdan 17 ta birinchi darajali ma'muriy birlikka bo'lingan. Ular tarkibiga 1 ta maxsus shahar – Seul, 1 ta maxsus o'zini o'zi boshqaruvchi shahar – Sejong, 6 ta metropoliten shahar – Busan, Daegu, Incheon, Gwangju, Daejeon va Ulsan, 8 ta viloyat – Gyeonggi-do, Gangwon-do, Chungcheongbuk-do, Chungcheongnam-do, Jeollabuk-do, Jeollanam-do, Gyeongsangbuk-do hamda Gyeongsangnam-do, shuningdek 1 ta maxsus o'zini o'zi boshqaruvchi viloyat – Jeju kiradi. Ushbu ma'muriy birliklar o'z navbatida shaharlar (si), tumanlar (gun), tumanlar (gu), shaharchalar (eup), qishloqlar (myeon) va mahallalar (dong)ga bo'linadi.

Janubiy Koreyaning umumiy maydoni taxminan 100 ming kvadrat



JANUBIY KOREYA RESPUBLIKASINING SIYOSIY XARITASI. 4-RASM.

kilometrni tashkil etadi. Mamlakat shimolda Koreya Xalq Demokratik Respublikasi (Shimoliy Koreya) bilan chegaradosh bo‘lib, bu chegara Koreya yarimorolining deyarli o‘rtasidan o‘tadi va harbiylashtirilgan demilitarizatsiya zonasi (DMZ) bilan ajratilgan. G‘arb tomonda mamlakat Sariq dengiz (Koreys qo‘ltig‘i), sharqda Yaponiya dengizi (Sharqiy dengiz), janubda esa Koreya bo‘g‘ozi orqali o‘ralgan. Janubiy Koreya Yaponiya bilan dengiz orqali chegaradosh hisoblanadi.

Hududining katta qismi tog‘li va qir-adirlardan iborat bo‘lib, tekisliklar asosan g‘arbiy va janubiy sohillarda joylashgan. Mamlakat hududida ko‘plab daryolar mavjud bo‘lib, eng yiriklari – Han, Nakdong va Geum daryolaridir. Janubiy Koreya tarkibiga materik qismidan tashqari ko‘plab orollar ham kiradi, ularning eng yirigi – Jeju orolidir.

Shunday qilib, Janubiy Koreya Respublikasi aniq belgilangan ma‘muriy-hududiy tizimga ega bo‘lib, dengizlar bilan o‘ralgan va shimolda Shimoliy Koreya bilan chegaradosh davlat hisoblanadi.

Koreya yarim oroli ma‘muriy-hududiy tuzilmasining tarixiy rivojlanishi. Janubiy Koreyaning ma‘muriy-hududiy tuzilmasi bitta Maxsus shahar, oltita Metropolitan shahar, bitta Maxsus o‘zini o‘zi boshqaruvchi shahar (Sejon) hamda bitta Maxsus o‘zini o‘zi boshqaruvchi provinsiya (Jeju-do)ni o‘z ichiga olgan holda jami to‘qqizta provinsiyadan iborat. Mamlakatdagi yagona Maxsus shahar – Seul bo‘lib, u Choson sulolasi davridan (1392-1910) buyon milliy poytaxt vazifasini bajarib kelmoqda.

Oltita Metropolitan shahar – Busan, Incheon, Daegu, Daejeon, Gwangju va Ulsan bo‘lib, ular mos ravishda Gyeongsangnam-do, Gyeonggi-do, Gyeongsangbuk-do, Chungcheongnam-do, Jeollanam-do

va Gyeongsangnam-do hududlarida joylashgan. Ushbu shaharlarning beshtasi 1995-yilda, Ulsan esa 1997-yilda Metropolitan shahar maqomini olgan.

Janubiy Koreyada markaziy va mahalliy hokimiyat o'rtasidagi vakolatlar taqsimoti "mahalliy o'zini o'zi boshqarish tizimi" orqali amalga

oshiriladi. Bu tizim tarixan sakkiz provinsiyadan iborat an'anaviy ma'muriy tuzilishga tayanadi. Ushbu provinsiyalar besh asrdan ortiq vaqt davomida hududiy boshqaruv asosini tashkil etib, o'ziga xos madaniy mintaqalarning shakllanishiga zamin yaratgan. Shu sababli Poytaxt mintaqasi – Seul va Gyeonggi-do hududlari alohida ahamiyat kasb etadi.

Ma'muriy tuzilma darajalariga ko'ra, shaharlarda tumanlar (gu) va mahallalar (dong), provinsiyalarda esa shaharlar (si) va okruglar (gun) mavjud. Avtonom tumanlarga bo'lingan shaharlar to'rt pog'onali tizim asosida (provinsiya – shahar – tuman – mahalla), kichik shaharlar esa uch pog'onali tizim (provinsiya – shahar – mahalla) asosida boshqariladi. Okruglar esa provinsiya – okrug – shaharcha yoki qishloq jamoasi (eup/myeon) – qishloq (ri) ko'rinishidagi to'rt pog'onali tizimga ega.

Metropolitan shahar maqomini olish uchun kamida bir million aholi talab etiladi. Shahar (si) maqomi ellik mingdan bir milliongacha aholi mavjud bo'lgan hududlarga beriladi. Shaharning avtonom tumanlarga bo'linishi uchun aholi soni kamida besh yuz ming bo'lishi kerak. Qishloq jamoasining (myeon) shaharcha (eup) maqomiga ko'tarilishi uchun esa kamida yigirma ming nafar aholi mavjud bo'lishi lozim.

1995-yilda “shahar–qishloq integratsiyalashgan shaharlar” joriy etildi. Bu islohot doirasida ilgari okruglardan ajralib chiqqan shaharlar qayta birlashtirildi va ularga eup, myeon hamda ri kabi quyi bo‘linmalarni



KOREYA YARIM OROLINING CHOSON (LI) SULOLASI (1392-1910) DAVRIDAGI MA'MURIY TUZILISHI. 5-RASM.

saqlab qolish imkoniyati berildi. Natijada uch pog'onali (Maxsus yoki Metropolitan shahar – tuman – mahalla) va to'rt pog'onali (provinsiya – shahar/okrug – quyi birliklar) ma'muriy tizimlar bir vaqtda amal qiladigan murakkab, ammo moslashuvchan boshqaruv modeli shakllandi.

Janubiy Koreya provinsiyaviy tizimining ildizlari 1413-yilda joriy etilgan sakkiz provinsiyali tizimga borib taqaladi. Ular Gyeonggi, Chungcheong, Jeolla, Gyeongsang, Gangwon, Hwanghae, Pyeongan va Hamgyeong provinsiyalaridan iborat bo'lgan. 1896-yilda ushbu tizim 13 provinsiyaga kengaytirildi. Koreya urushi (1950–1953) natijasida hududiy bo'linish yuz berib, Shimoliy va Janubiy Koreyada ayrim provinsiyalar alohida shaklda rivojlandi.

1946-yilda Jeju orolining alohida provinsiya maqomini olishi bilan Janubiy Koreyada provinsiyalar soni to'qqiztaga yetdi. 2006-yilda Jeju-do Maxsus o'zini o'zi boshqaruvchi provinsiya, 2012-yilda esa Sejon shahri Maxsus o'zini o'zi boshqaruvchi shahar maqomini oldi. Natijada Janubiy Koreyada bir Maxsus shahar, oltita Metropolitan shahar, bitta Maxsus o'zini o'zi boshqaruvchi shahar, sakkizta oddiy provinsiya va bitta Maxsus o'zini o'zi boshqaruvchi provinsiyadan iborat, jami o'n yettita mintaqaviy boshqaruv birligini o'z ichiga olgan zamonaviy ma'muriy-hududiy tizim shakllandi.

Seul. Seul shimoldan janubga 30,3 km, sharqdan g'arbga 36,7 km masofaga cho'zilgan, umumiy maydoni 605 km² bo'lgan va 2026-yil holatiga ko'ra 10 mlndan oshig' aholiga ega Janubiy Koreya poytaxtidir. U mamlakatning siyosiy, iqtisodiy, madaniy va transport markazi bo'lib, Koreya yarim orolining markaziy qismida, Gyeonggi-do provinsiyasi

bilan o‘ralgan hududda joylashgan. Shahar ramziy guli – forsitiya, daraxti



KOREYA YARIM OROLINING ZAMONAVIY DAVRIDAGI MA'MURIY TUZILISHI. 6-RASM.

ginkgo, qushi – qarg‘aqush, maskoti esa Haechi nomli afsonaviy mavjudotdir.

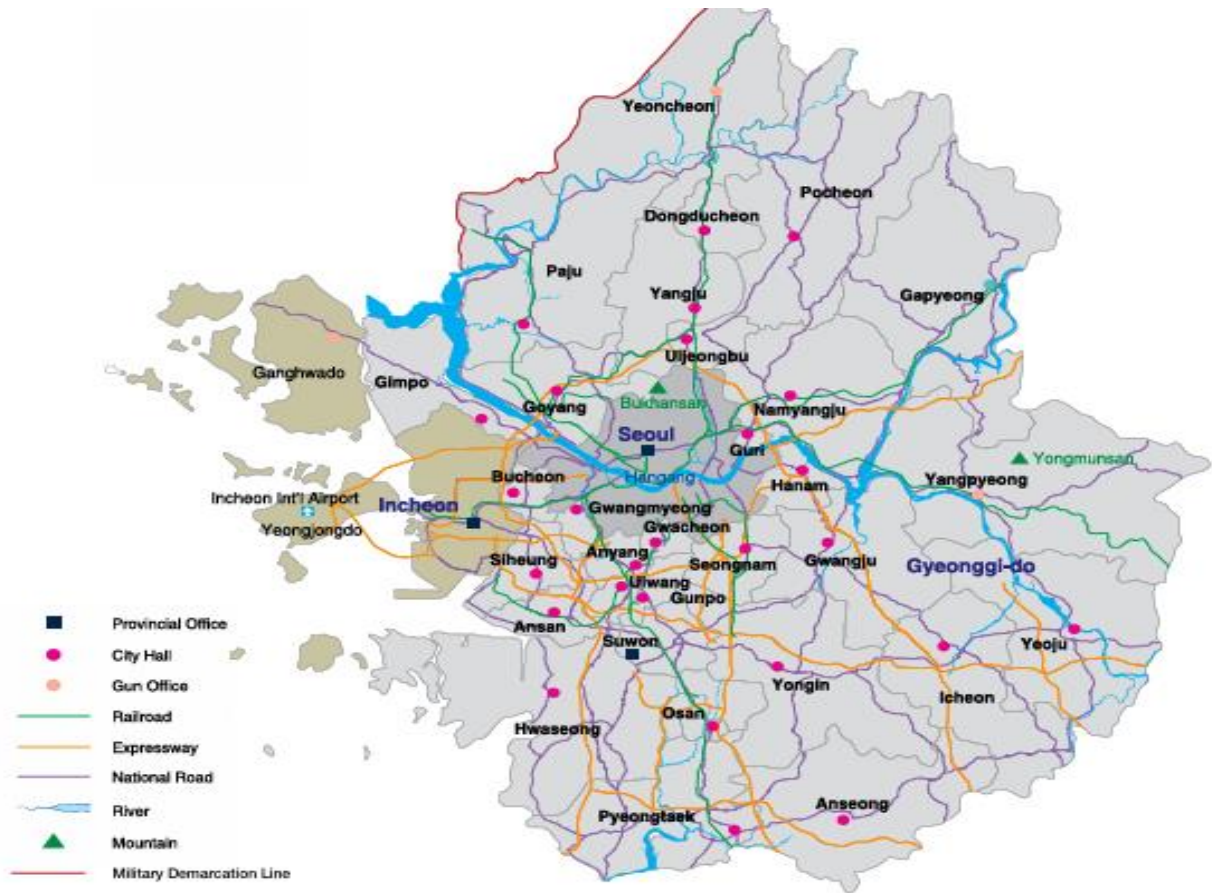
Seulning 18 ta birodar shahri mavjud bo‘lib, ular orasida Tokio, Moskva, Parij, Pekin, Rim va Ankara kabi yirik global markazlar bor. Shahar 1988-yilgi Yozgi Olimpiya o‘yinlariga mezbonlik qilgan va aholisi 10 milliondan oshgan dunyodagi yirik megashaharlardan biri hisoblanadi.

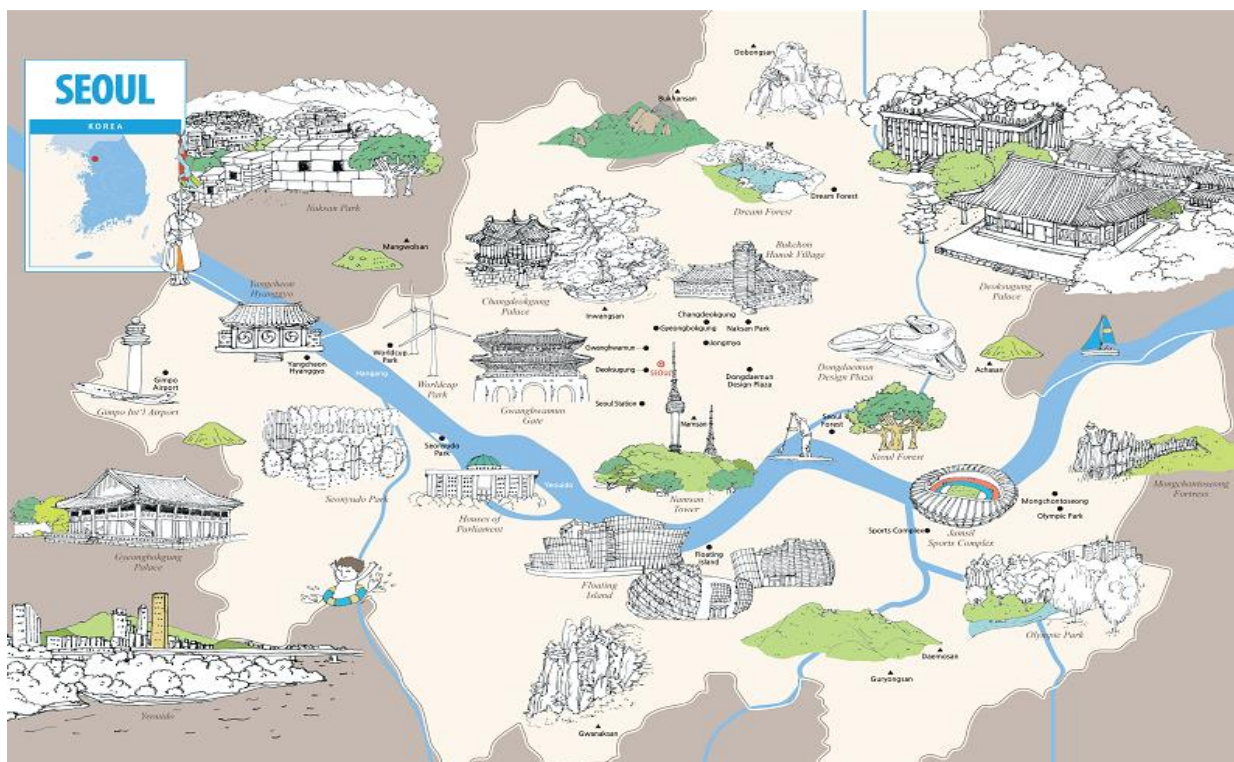
Seul mamlakat hududining atigi 0,6 foizini egallashiga qaramay, aholining qariyb beshdan biri aynan shu shaharda yashaydi. Aholi zichligi har km² ga o‘rtacha 16 760 kishini tashkil etib, Seulni nafaqat Janubiy Koreyada, balki OECD¹ davlatlari orasida ham eng zich aholi joylashgan shaharlardan biriga aylantiradi. Aholisi 5 milliondan ortiq megashaharlar ichida Seul zichlik bo‘yicha yettinchi o‘rinda turadi.

Shahar 1394-yildan buyon poytaxt vazifasini bajarib kelmoqda. Choson sulolasi davrida Hanseong (Hanyang), Yaponiya mustamlakachiligi yillarida Gyeongseong nomlari bilan tanilgan. 1945-yildan keyin hozirgi nomini olgan. XVIII asrda aholisi 200 ming atrofida bo‘lgan Seul XX asr o‘rtalaridan boshlab jadal urbanizatsiya jarayonini boshdan kechirib, 1988-yilga kelib 10 milliondan ortiq aholiga ega bo‘ldi. Bugungi kunda Gangnam-gu, Gwanak-gu va Eunpyeong-gu eng yirik tumanlar hisoblanadi.

¹ OECD (Iqtisodiy hamkorlik va taraqqiyot tashkiloti) tarkibiga 38 ta davlat kiradi. Ular asosan rivojlangan va yuqori daromadli iqtisodiyotlarga ega mamlakatlardir. Janubiy Koreya OECDga 1996-yilda a‘zo bo‘lgan. OECD markazi Parij shahrida joylashgan.

Seul xorijiy fuqarolar soni eng ko‘p bo‘lgan shaharlardan biri bo‘lib, turistik va xizmat ko‘rsatish infratuzilmasi Insa-dong, Myeong-dong, Itaewon va Gangnam hududlarida jamlangan. Shahar markazida Gyeongbokgung va Changdeokgung saroylari, Bukchon Hanok qishlog‘i,





KOREYA RESPUBLIKASINING POYTAXTI SEUL SHAHRI.

7-RSAM.

Cheonggyecheon soyi, Namsan bog‘i va Koreya milliy muzeyi kabi muhim tarixiy-madaniy obidalar joylashgan. So‘nggi yillarda Hongdae, Sinchon va Hangang daryosining janubidagi Gangnam hududi ham katta sayyohlik qiziqishi uyg‘otmoqda.

Seul manzarasining asosiy xususiyati – shaharni ikkiga bo‘lib o‘tuvchi Hangang daryosi va uni o‘rab turgan tog‘ tizimlaridir. Daryo ustidan 20 dan ortiq yirik ko‘prik o‘tgan bo‘lib, ular Gangbuk va Gangnam hududlarini bog‘laydi. Hangang bo‘ylarida osmono‘par binolar, turar joy majmualari va muhim infratuzilma obyektlari joylashgan.

Shahar atrofini Bukhansan, Dobongsan va Gwanaksan kabi tog‘lar o‘rab turadi. Ayniqsa kuz faslida bu hududlar aholi va sayyohlar uchun mashhur dam olish maskanlariga aylanadi. Global megashahar

markazidan qisqa vaqt ichida baland tog'larga yetib borish imkoniyati Seulning noyob tabiiy-geografik xususiyatlaridan biri hisoblanadi.

Gyeonggi-do provinsiyasi. Gyeonggi-do provinsiyasi 10 200 km² maydonga ega bo'lib, Janubiy Koreya hududining 10,1 foizini egallaydi. Aholisi 12,23 mln kishini tashkil etib, bu mamlakat aholisining qariyb 24 foiziga teng. Har km² ga o'rtacha 1 202 kishi to'g'ri keladi, shu sababli Gyeonggi-do aholi soni va zichligi bo'yicha mamlakatdagi eng yirik provinsiya hisoblanadi.

Provinsiya Koreya yarimorolining markaziy qismida joylashgan bo'lib, sharqdan g'arbga taxminan 150 km, shimoldan janubga 140 km masofaga cho'zilgan. Hozirgi Incheon shahri tarixan Gyeonggi-do tarkibiga kirgan, biroq 1981-yilda alohida Metropolitan shahar maqomini olgan. Bugungi kunda provinsiya 3 ta okrug va 28 ta shahardan iborat bo'lib, shaharlashuv darajasi mamlakatdagi eng yuqori ko'rsatkichlardan biridir. Tarixan Gaeseong shahri va unga tutash hududlar ham Gyeonggi-do tarkibida bo'lgan.

“Gyeonggi” atamasi “poytaxt” va “poytaxt atrofidagi hudud” ma'nolarini anglatadi. Koryo sulolasi davrida poytaxt Gaeseong atrofidagi hudud shu nom bilan atalgan, Choson sulolasi davrida esa poytaxt Hanseonga (Seul) ko'chirilishi bilan provinsiya hududi janub tomonga siljigan. 1413-yilgi ma'muriy islohotlar natijasida Gyeonggi-do sakkiz provinsiyadan biri sifatida shakllangan.

Topografik jihatdan provinsiya sharqda baland, g'arbga tomon esa asta-sekin pasayadi. Sharqiy hududlarda 1000 metrga yaqin tog'lar joylashgan bo'lsa, g'arbiy qismida Gimpo, Ilsan va Pyeongtaek tekisliklari keng tarqalgan. Bu hududlar tarixan guruch yetishtirishga mos

bo‘lib, 1990-yillardan boshlab Seul atrofidagi yangi shaharlar barpo etishda faol o‘zlashtirilgan.

Gyeonggi-do Sariq dengiz qirg‘oqlari hamda Imjingang va Hangang daryolari havzasini qamrab oladi. G‘arbdagi Gyeonggiman ko‘rfazi notekis qirg‘oqlari, ko‘plab orollari va kuchli suv ko‘tarilish-pasayishlari bilan ajralib turadi. Ayniqsa Ganghwado oroli va Janghva-ri sho‘rlik zonalari bilan mashhur.

1980-1990-yillarda Gyeonggi-do Janubiy Koreyada aholisi eng tez o‘sayotgan hudud bo‘lgan. Bu o‘shish sanoatlashtirish, urbanizatsiya va Seuldan aholi ko‘chib kelishi bilan bevosita bog‘liq edi. 2013-yilga kelib 31 ta mahalliy hududdan 28 tasi shahar maqomiga ega bo‘ldi.

Qishloq xo‘jaligi yerlarining qisqarishiga qaramay, Yeosu va Incheon hududlarida yetishtiriladigan “Gyeonggi mi” guruchi yuqori sifati bilan mashhurligini saqlab qolmoqda. Provinsiya, shuningdek, Seul–Incheon va

katta qismini tog‘lar va o‘rmonlar egallagani bo‘lib, o‘rmonlar provinsiya maydonining 80 foizidan ortig‘ini tashkil etadi.

Gangvvon-do Janubiy Koreyaning eng tog‘li provinsiyasi bo‘lib, Taebaek tizmasi sharqiy qirg‘oq bo‘ylab cho‘zilgan. Sharqiy Yeongdong hududida qiyaliklar tik, daryolar qisqa va tez oqimli, tekisliklar kam. G‘arbiy Yeongseo qismi esa nisbatan tekis bo‘lib, dehqonchilik hamda sport-turizm rivoji uchun qulayroq sharoitga ega.

Provinsiyaning janubi-sharqida ohaktosh qatlamlari keng tarqalgan bo‘lib, bu yerda sement sanoati va karst relyefi rivojlangan. XX asrda muhim bo‘lgan ko‘mir sanoati 1980-yillardan keyin deyarli to‘xtagan; Jeongseon hududi bugungi kunda Kangwon Land dam olish majmuasi bilan tanilgan.

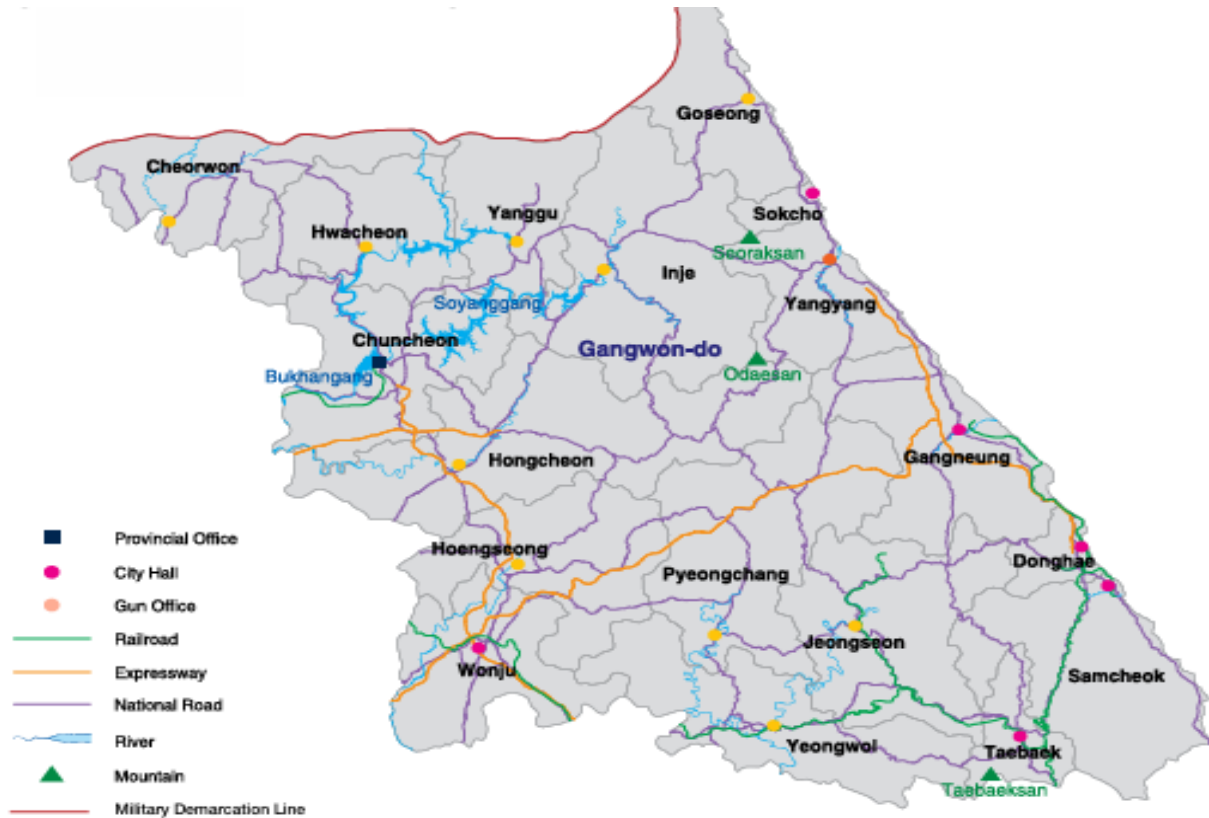
Iqlim jihatidan Gangvvon-do mamlakatdagi eng qorli hudud bo‘lib, ayrim joylarda qor qatlami 1 – 2 metrga yetadi. Pyeongchang tumanida 2018-yil Qishki Olimpiya o‘yinlarining o‘tkazilgani bunga misoldir. Qishloq xo‘jaligi yerlarining ulushi atigi 9,6 foizni tashkil etib, asosan kartoshka, makkajo‘xori va tog‘ karam (baechu) yetishtiriladi.

Sharqiy dengiz bo‘yidagi Sokcho, Gangneung va Samcheok portlari baliqchilik va mahalliy iqtisodiyotda muhim o‘rin tutadi. 2025-yil holatiga

ko‘ra, provinsiya 7 ta shahar va 11 ta okrugdan iborat bo‘lib, ma‘muriy markazi Chuncheon, eng yirik shahri esa Vonju hisoblanadi.

Sanoatning cheklanganligi va boy tabiiy landshaftlari tufayli Gangvvon-do Janubiy Koreyaning yetakchi sayyohlik hududlaridan biridir. Seoraksan milliy bog‘i, Sharqiy dengiz sohillari va tog‘- o‘rmon landshaftlari provinsiyaning asosiy turistik resurslarini tashkil etadi.

Chungcheong-do provinsiyasi. Chungcheong nomi XV asr



GANGVVON-DO PROVINSIYASINING XARITASI. 9-RASM.

boshlarida shakllanib, sobiq provinsiyaning yirik shaharlari – Chungju va Cheongju nomlaridan kelib chiqqan. Hudud Hoseo nomi bilan ham tanilgan bo‘lib, “ko‘lning g‘arbida” degan ma’noni anglatadi; bu atama Jecheon yaqinidagi Uirimji suv ombori yoki Buyeo hududidagi Geumgang daryosi bilan bog‘lanadi. 1896-yilda Chungcheong provinsiyasi shimoliy (Chungcheongbuk-do) va janubiy (Chungcheongnam-do) qismlarga ajratilgan.

Ikki provinsiyaning jami aholisi 3,6 mln kishini tashkil etib, Janubiy Koreya aholisining 7,1 foiziga teng. Umumiy maydoni 15612 km² bo‘lib, mamlakat hududining 15,6 foizini egallaydi. Aholi zichligi har km² ga 231,9 kishini tashkil etib, bu ko‘rsatkich mamlakatda yuqori darajalardan biridir. Buning asosiy sababi – hududning pasttekis va tekis relyefi hamda

Chungcheongbuk-do provinsiyasi. Chungcheongbuk-do 1896-yilda tashkil etilgan bo‘lib, ma‘muriy markazi Cheongju hisoblanadi. 2025-yil holatiga ko‘ra, aholisi 1,57 mln kishi, maydoni 7407 km², aholi zichligi esa 212 kishi/km² atrofida bo‘lgan. Provinsiya asosan tog‘li bo‘lib, Sobaek tog‘ tizmasi bo‘ylab cho‘zilgan; Sobaeksan, Songnisan va Minjujisan eng muhim cho‘qqilaridir. Ushbu tog‘lar Hangang, Geumgang va Nakdonggang daryolarining suvayirg‘ichlarini hosil qiladi.

Iqlimi kontinental bo‘lib, yillik yog‘ingarchilik o‘rtacha 1200 mmni tashkil etadi. Yerlarning qariyb 70 foizi tog‘lar bilan band, qishloq xo‘jaligi maydonlari 20 foizdan kam. Guruch Geumgang vodiysida, qurg‘oq dehqonchilik esa Jecheon va Danyang hududlarida rivojlangan. Mahalliy mahsulotlar orasida qalampir, kunjut, tamaki, jinjen va Chungju olmalari muhim o‘rin tutadi.

Ma‘muriy jihatdan provinsiya 3 ta shahar va 8 ta tumandan iborat bo‘lib, Cheongju aholisi provinsiya aholisining yarmidan ortig‘ini jamlaydi. Sanoatda Osong BioValley va sog‘liqni saqlashga oid davlat muassasalari muhim rol o‘ynaydi.

Chungcheongnam-do. Chungcheongnam-do tarixan Gongju va Buyeo kabi shaharlar bilan bog‘liq bo‘lib, poytaxti 2013-yildan buyon Hongseong-gunda joylashgan. 2025-yilda aholisi 2,05 mln kishi, maydoni 8 204 km², aholi zichligi esa 250 kishi/km²ni tashkil etgan. Hudud asosan granit va metamorfik jinslardan iborat bo‘lib, markaziy qismi tog‘li, g‘arbiy qismi esa Sariq dengizga tutash pasttekisliklardan iborat.

Geumgang daryosi havzasi provinsiyaning asosiy gidrografik tizimini tashkil etadi. Taean yarimoroli va Anmyeondo oroli qumli plyajlari bilan mashhur bo‘lib, qirg‘oq hududlarida yerlarni dengizdan

qaytarib olish ishlari olib borilgan. Iqlimi yumshoq bo‘lib, o‘rtacha yillik harorat 12°C atrofida. Qishloq xo‘jaligi yerlarining qariyb 30 foizi dehqonchilikka yaroqli bo‘lib, guruch yetishtirish yetakchi tarmoq hisoblanadi.

Provinsiya 8 ta shahar va 7 ta tumandan iborat. Buyeo va Gongju hududlari Baekje davlati merosi bilan, Gyeryongsan va Taeanhaean hududlari esa tabiiy va madaniy turizm obyektlari bilan mashhur. Daecheon plyaji va loy festivali Chungcheongnam-do ning eng tanilgan turistik brendlaridan biridir.

Jeollabuk-do provinsiyasi. Jeollabuk-do 1896-yilda Jeolla-do provinsiyasining shimoliy va janubiy qismlarga bo‘linishi natijasida tashkil etilgan. Ma‘muriy markazi Jeonju bo‘lib, provinsiya aholisi 1,87 mln kishini (mamlakat aholisining 3,7 %) tashkil etadi. Maydoni 8 066 km², aholi zichligi o‘rtacha 232 kishi/km² bo‘lib, Janubiy Koreyaning o‘rtacha zichlikka ega hududlaridan sanaladi.

Geografik jihatdan sharqiy qismi tog‘li va metamorfik jinslardan, g‘arbiy pasttekis hududlar esa granit jinslardan iborat. Gimje va Jeongeup atrofidagi Honam tekisliklari provinsiyaning asosiy qishloq xo‘jalik mintaqasini tashkil etadi. Asosiy daryolar – Mangyeonggang va Dongjingang. Sharqiy hududda Deogyusan va Naejangsan joylashgan bo‘lib, ular kuzgi manzaralari bilan mashhur. Iqlimi mo‘tadil-kontinental bo‘lib, Jeonju shahrida yillik yog‘ingarchilik o‘rtacha 1300 mm atrofida. Qishloq xo‘jaligi asosan guruch yetishtirishga ixtisoslashgan; Gimje, Iksan va Okgu hududlarida ekin maydonlarining katta qismi sug‘oriladigan yerlardan iborat. Qurg‘oq yerlarda sabzavot va poliz ekinlari yetishtiriladi. Baliqchilik cheklangan bo‘lib, Gunsan va Buan

portlari mahalliy ahamiyatga ega. Sanoat Jeonju – Iksan – Gunsan uchburchagida jamlangan bo‘lib, yengil sanoat ustunlik qiladi.

JANUBIY KOREYANING JEOLLA MINTAQASI. 12-RASM.



Provinsiya 6 ta shahar va 8 ta tumandan iborat. Transport infratuzilmasi XX asr boshidan temir yo‘llar, XXI asrda esa avtomagistrallar va KTX² orqali sezilarli rivojlangan. Naejangsan va Deogyusan milliy bog‘lari, Jeonju Hanok qishlog‘i va Muju chang‘i kurorti asosiy turistik maskanlardir.

Jeollanam-do. Jeollanam-do 1896-yilda Jeolla-do provinsiyasining janubiy qismi sifatida tashkil etilgan. Ma‘muriy markazi Muan-gun,

² KTX (Korea Train Express) — Janubiy Koreyada yo‘lovchilarni juda yuqori tezlikda tashuvchi zamonaviy tezyurar poyezd tizimidir. U yirik shaharlarni bog‘lab, 300 km/soatgacha tezlikda harakatlanib, mamlakat transport infratuzilmasida muhim o‘rin tutadi.

aholisi 1,91 mln kishi (3,7 %), maydoni 12 304 km², aholi zichligi 155 kishi/km²ni tashkil etadi. Hudud geologik jihatdan granit va metamorfik jinslardan iborat bo‘lib, Noryeong tog‘ tizmasi sharqiy tog‘lar va g‘arbiy tekisliklar o‘rtasida tabiiy chegara vazifasini bajaradi.

Sharqiy qismda Baegunsan, Jogyesan va Jirisan joylashgan bo‘lsa, Seomjingang va Yeongsangang daryolari asosiy suv tizimlarini tashkil etadi. Provinsiyaning janubiy qirg‘oqlari ria shakliga ega bo‘lib, 2 mingdan ortiq orollar bilan ajralib turadi. Iqlimi yumshoq va nam bo‘lib, yillik yog‘ingarchilik qirg‘oq hududlarda 1500 mm ga yetadi.

Qishloq xo‘jaligida guruch yetishtirish yetakchi bo‘lib, Naju, Hampyeong va Damyang hududlari muhim markazlardir. Meva va sabzavotlar, xususan Naju olmalari mashhur. Keng qirg‘oq chizig‘i baliqchilik va dengiz mahsulotlari yetishtirishga qulay sharoit yaratadi. Muhim portlar – Mokpo, Yeosu va Wando. Sanoat Yeosu–Gwangyang hududida neft-kimyo, metallurgiya va kemasozlik tarmoqlariga jamlangan.

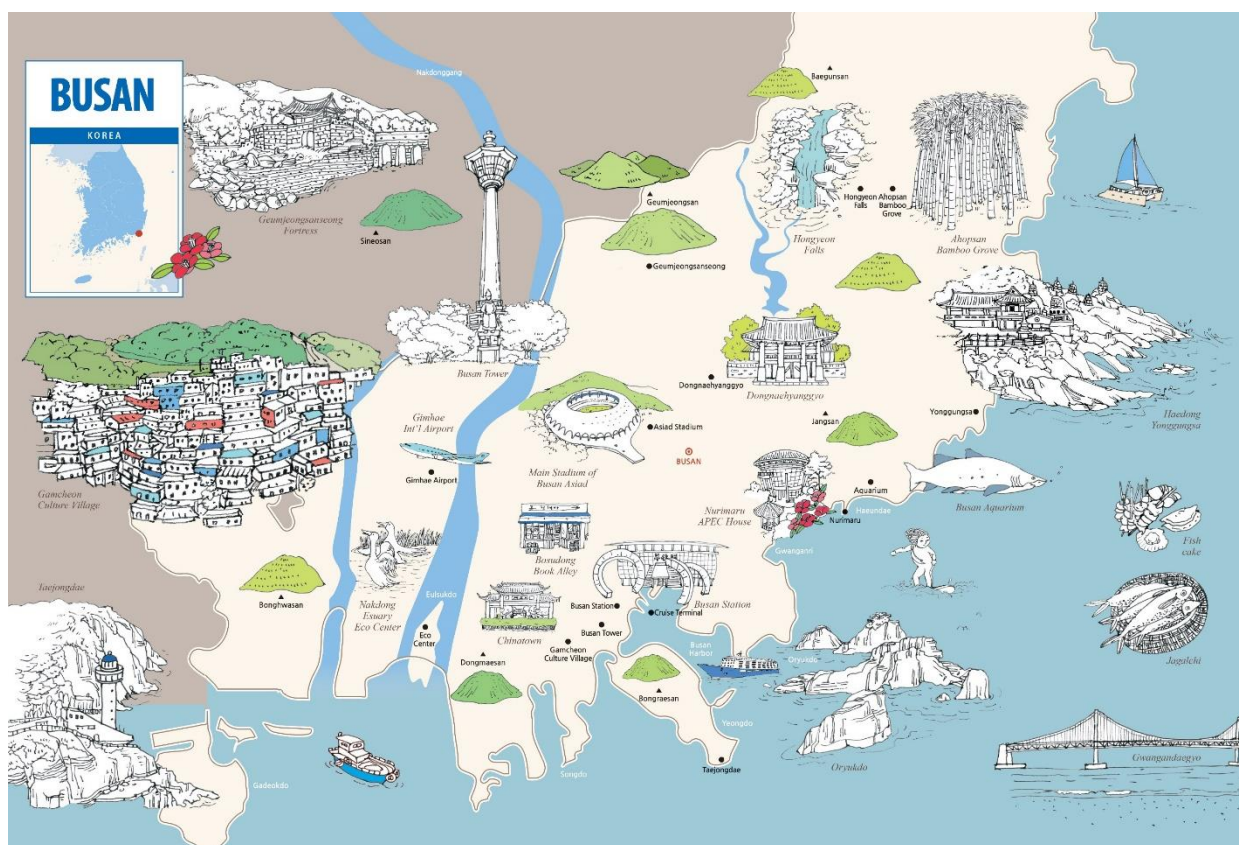
Provinsiya 5 ta shahar va 17 ta tumandan iborat. Buyeo va Gongju Baekje merosi bilan, Taeanhaean va Gyeryongsan hududlari esa tabiiy va madaniy turizm bilan mashhur. Jeollanam-do Janubiy Koreyada gastronomiya markazi sifatida tanilib, hanjeongsik va dengiz mahsulotlariga asoslangan taomlari bilan ajralib turadi.

Gyeongsang mintaqasi. “Gyeongsang” nomi Gyeongju va Sangju shaharlaridan kelib chiqqan bo‘lib, hudud Yeongnam nomi bilan ham tanilgan. Mintaqa Gyeongsangbuk-do va Gyeongsangnam-do provinsiyalarini o‘z ichiga oladi. Jami aholisi 6,03 mln kishi, maydoni 29 566 km²ni tashkil etadi.

Hudud asosan Nakdonggang daryosi havzasi va Sharqiy dengiz qirg'oqlari bilan bog'liq bo'lib, Taebaek va Sobaek tog' tizmalari bilan tabiiy chegaralangan. Ushbu geografik yopiqlik Gyeongsang mintaqasining tarixiy rivoji, madaniy xususiyatlari va til jihatidan boshqa mintaqalardan ajralib turishiga sabab bo'lgan.

GYEONGSANG MINTAQASI. 13-RASM





JANUBIY KOREYANING BUSAN SHAHRI. 14-RASM.

Gyeongsangnam-do. Gyeongsangnam-do 1896-yilda tashkil etilib, dastlab markazi Jinju shahri bo‘lgan. Keyinchalik markaz 1925-yilda Busanga, 1983-yilda esa Changyvonga ko‘chirilgan. Busan 1948-yildan jikhalsi, 1995-yildan metropoliten shahar, Ulsan esa 1997-yildan metropoliten shahar maqomiga ega.

Provinsiya aholisi 3,33 mln kishi (mamlakat aholisining 6,5 %) bo‘lib, maydoni 10537 km², aholi zichligi esa 316 kishi/km²ni tashkil etadi. Busan va Ulsan qo‘shib hisoblanganda, mintaqa aholisi qariyb 8 mln kishiga yetadi. Hudud Gyeongsang havzasi tarkibiga kirib, Jirisan, Gayasan va Baegunsan kabi tog‘lar bilan ajralib turadi. Yeongnam va Honam o‘rtasidagi muhim o‘tish yo‘llari Yuksimnyeong va Pallyangchi dovonlaridir.

Asosiy daryo – Nakdonggang bo‘lib, Namgang, Hvanggang va Miryanggang uning muhim irmoqlaridir. Qirg‘oq hududi murakkab ria

shakliga ega bo‘lib, Geojedo va Namhaedo yirik orollar sanaladi. Dengiz ta’siri kuchli bo‘lib, iqlimi yumshoq va nam; yillik yog‘ingarchilik ayrim hududlarda 1700 mm dan oshadi.

Qishloq xo‘jaligida guruch va arpa yetishtirish yetakchi bo‘lsa-da, baliqchilik mintaqaning asosiy tarmoqlaridan biri bo‘lib, mamlakat baliq mahsulotlarining qariyb yarmi shu hudud hissasiga to‘g‘ri keladi. Muhim foydali qazilma – kaolin bo‘lib, u keramika sanoatida ishlatiladi. Sanoat asosan qirg‘oqbo‘yi hududlarda jamlangan: Busan va Geoje – kema qurilishi, Ulsan – neft-kimyoy va avtomobilsozlik, Changvvon – mashinasozlik markazidir.

Provinsiya 8 ta shahar va 10 ta tumandan iborat. Eng yirik shahar Changvvon bo‘lib, turizm sohasida Haeundae, Jagalchi bozori, Beomeosa ibodatxonasi, Jirisan milliy bog‘i va Tongyeong hududlari muhim ahamiyatga ega.

Jeju-do. Jeju-do tarixan Jeollanam-do tarkibida bo‘lgan bo‘lsa-da, 1946-yilda alohida hudud sifatida ajratilgan va 2006-yilda Janubiy Koreyaning yagona maxsus o‘zini o‘zi boshqaruvchi provinsiyasi maqomini olgan. Bugungi kunda asosiy shaharlar – Jeju va Seogwipo.

2025-yil holatiga ko‘ra, provinsiya aholisi 594 ming kishi (1,2 %) bo‘lib, maydoni 1849 km²ni tashkil etadi. Aholi zichligi 321 kishi/km² bo‘lib, mamlakatdagi eng yuqori ko‘rsatkichlardan biridir. Orol relyefi vulqon kelib chiqishli bo‘lib, Hallasan tog‘i balandlik bo‘yicha o‘simlik zonalarining to‘liq saqlanganligi bilan ajralib turadi.

Jeju-do Koreya yarimorolidan 90 km janubda joylashganligi sababli, iqlimi iliq va nam. Qishlar yumshoq, yozlar esa mo‘tadil issiq bo‘lib, qit’a hududlariga nisbatan harorat ancha yuqori. Orolning

geografik ajralganligi o‘ziga xos madaniyatni shakllantirgan: mahalliy afsonalar, diniy marosimlar va haenyeo (ayol dengizchi-suzuvchilar) an‘anasi Jeju jamiyatida muhim o‘rin tutadi.

Zamonaviy Jeju-do iqtisodiyotining asosini turizm tashkil etadi. Qishloq xo‘jaligida mandarin, hallabong, kartoshka va shirin kartoshka yetishtiriladi, baliqchilikda esa haenyeo faoliyati muhim ahamiyatga ega. 2012-yilda Jeju-do Dunyoning yangi yetti tabiiy mo‘jizasi ro‘yxatiga kiritilib, global miqyosda e‘tirof etilgan.

Shimoliy Koreya. Shimoliy Koreyaning rasmiy nomi Koreya Demokratik Xalq Respublikasi hisoblanadi. Davlat 1948-yil 9-sentyabrda

JEJU-DO MAXSUS O‘ZINI O‘ZI BOSHQARUVCHI PROVINSIYASI. 15-RASM.





sotsialistik tuzum asosida tashkil etilgan bo‘lib, uning poytaxti Pyongyang (Janubiy Koreya qayta romanizatsiya tizimida *Pyeongyang*) shahridir. Janubiy Koreya Konstitutsiyasiga muvofiq, Koreya yarimorolining butun hududi Janubiy Koreya suverenitetiga kiradi, shu bilan birga Shimoliy Koreya ham butun yarimorol ustidan da’vo qiladi.

Hududiy jihatdan Shimoliy Koreya maydoni taxminan 123 ming kvadrat kilometrni tashkil etadi va bu ko‘rsatkich Janubiy Koreya hududidan biroz kattaroqdir. 2025-yil holatiga ko‘ra, mamlakat aholisi 26,6 million kishi deb baholanadi, o‘rtacha aholi zichligi esa 1 kvadrat kilometrga 200 kishi atrofida. Aholining asosiy qismi mamlakatning g‘arbiy tekisliklari va sharqiy qirg‘oqbo‘yi hududlarida jamlangan.

Shimoliy Koreya Janubiy Koreya bilan taxminan 250 km (155 milya) uzunlikdagi chegaraga ega bo‘lib, u Harbiy ajratish chizig‘i

(Military Demarcation Line) deb ataladi. Shimolda esa mamlakat hududi Xitoy bilan Amnokgang (Yalu) daryosi, Rossiya bilan esa Dumangang (Tumen) daryosi orqali chegaradosh. Tog' tizmalari sharqqa tomon Baekdusan (Paekdusan) tog'idan Xitoy chegarasigacha, deyarli qirg'oqqacha cho'zilib ketgan; shuningdek, tog'lar mamlakatning g'arbiy hududlaridan dengiz sohillarigacha yoyilgan bo'lib, faqat yirik daryo havzalari va qirg'oq tekisliklari bundan mustasno hisoblanadi. Shimoliy Koreyaning yirik shaharlarining aksariyati Amnokgang, Cheongcheongang, Daedonggang va Yeseonggang daryolari bo'ylarida hamda dengiz sohillarida joylashgan.

Shimoliy Koreya poytaxti Pyongyang Daedonggang daryosi bo'yida joylashgan bo'lib, bu jihatdan Janubiy Koreya poytaxti Seulning Hangang daryosi bo'yida joylashuvi bilan o'xshashlik kasb etadi. Hangang daryosining dengizga quyilish qismida joylashgan Incheon shahri Seulning

SHIMOLIY KOREYA XALQ DEMOKRATIK RESPUBLIKASI
XARITASI. 16-RASM.



asosiy kirish darvozasi vazifasini bajarsa, Daedonggang daryosi og'zida joylashgan Jinnampo (Chinnampo) porti Pyongyangning dengizga chiqish eshigi hisoblanadi.

Ma'muriy-hududiy bo'linishlar jihatidan Shimoliy Koreya Pyongyang bevosita bo'ysunuvchi shahri (Pyongyang Jikhalsi), Raseon (Rason) maxsus shahri, Nampo maxsus shahri hamda quyidagi provinsiyalarga bo'linadi: Pyeongannam-do, Pyeonganbuk-do, Hamgyeongnam-do, Hamgyeongbuk-do, Hwanghaenam-do,

Hwanghaebuk-do, Jagang-do (Chagang-do), Yanggang-do (Ryanggang-do) va Gangwon-do (Kangwon-do). Bundan tashqari, Sinuiji maxsus ma'muriy hududi, Geumgangsano turizm hududi va Gaeseong sanoat tumani mavjud.

Jagang-do provinsiyasi 1949-yilda Pyeonganbuk-do sharqiy hududlari va Pyeongannam-do ayrim qismlarining birlashtirilishi natijasida tashkil etilgan. Yanggang-do provinsiyasi esa 1954-yilda Hamgyeongnam-do va Hamgyeongbuk-do hududlarining qayta tashkil etilishi asosida tuzilgan. Shu tariqa Shimoliy Koreya ham Janubiy Koreya kabi to'qqizta provinsiyaga ega bo'lish tizimini shakllantirgan. Har ikkala davlatda ham Gangwon-do nomli provinsiya mavjud bo'lib, Shimoliy Koreya variantining markazi Vonsan shahri hisoblanadi.

Koreya urushi (1950–1953) yakunlangach, Kim Ir Sen (1948–1994) Shimoliy Koreyada shaxsiy hokimiyatga asoslangan diktatorlik tizimini mustahkamladi. 1977-yilda mamlakatda juche mafkurasi davlatning rasmiy ideologiyasi sifatida e'lon qilindi. Ushbu mafkura mustaqillik, o'z kuchiga tayanish va milliy suverenitet tamoyillariga asoslanib, Shimoliy Koreya siyosiy yetakchiligining mavqeini mustahkamlashga xizmat qildi. Bu jarayon Janubiy Koreyada Yusin “qayta tiklash” siyosati natijasida o'rnatilgan harbiy-diktatorlik tizimiga siyosiy javob sifatida ham talqin qilinadi.

Kim Ir Sen 1994-yilda vafot etgach, hokimiyat merosiy tarzda uning o'g'li Kim Chen Ir (1994–2011) qo'lga o'tdi. 2000-yilda Kim Chen Ir va Janubiy Koreya prezidenti Kim De Chjun o'rtasida 1945-yildan keyingi birinchi oliy darajadagi davlat rahbarlari sammiti o'tkazildi. Sammit natijasida 15-iyun Shimoliy–Janubiy qo'shma deklaratsiyasi qabul

qilindi. Kim Chen Ir faoliyati davomida Ri Sinman (Rhee Syngman) yoki Pak Chon Xi (Park Chung-hee) bilan hech qachon uchrashmagan.

Mazkur sammitdan so‘ng ikki Koreya o‘rtasida Geumgangsantog‘i turizmi va Gaeseong sanoat majmuasi kabi qo‘shma sanoat va savdo loyihalari amalga oshirila boshlandi. Biroq Janubiy Koreyada Li Myon Bak (2008–2013) va keyinchalik Pak Kin Xe prezidentligi davrida Shimoliy–Janubiy munosabatlar yana sovuqlashdi. 2011-yilda Kim Chen Ir vafotidan so‘ng hokimiyat uning o‘g‘li Kim Chen Inga o‘tdi va Shimoliy Koreya XXI asrda ham merosiy boshqaruv tizimiga ega yagona “respublika” sifatida shakllandi.

Koreya dunyodagi eng so‘nggi bo‘lingan millatlardan biri hisoblanadi. Birlashuvga intilish ramzi sifatida Shimoliy va Janubiy Koreya bir vaqtning o‘zida Birlashgan Millatlar Tashkilotiga a‘zo bo‘lgan hamda bir qator ko‘p tomonlama muzokaralarda ishtirok etgan. Janubiy Koreya prezidenti Kim De Chjun (1998–2003) ma‘muriyati Shimol bilan muloqotga asoslangan “Quyosh siyosati”ni faol olib borib, inter-Koreya tarangligini yumshatishga va Shimoliy Koreyada islohotlar hamda ochilish jarayonlarini rag‘batlantirishga intildi. Ushbu sa‘y-harakatlari uchun Kim De Chjun Nobel tinchlik mukofoti bilan taqdirlandi.

Pyongyang shahri sayyohlar uchun bir qator diqqatga sazovor maskanlarga ega. Ular orasida Kumsusan memorial saroyi (1977-yilda Kim Ir Senning 65 yoshini nishonlash munosabati bilan qurilgan), Mansudae san‘at truppassi chiqishlari, Moranbong tepaligi, Juche minorasi, Pyongyang metro tizimi va Arirang ommaviy tomoshalari alohida o‘rin tutadi. Janubiy Koreya fuqaroligi Shimoliy Koreyada tan olinmagani sababli, janubliklar ushbu hududga tashrif buyura olmaydi,

biroq boshqa davlat fuqarolari cheklangan tartibda mamlakatga kirishlari mumkin.

Pyongyang qadimgi Goguryeo qirolligi (miloddan avvalgi 37 – milodiy 668) poytaxti bo‘lgan, Gaeseong shahri esa Goryeo sulolasi (935–1392) davrida poytaxt vazifasini bajargan. Yaponiya mustamlakachiligi davrida (1910–1945) Gaeseong Gyeonggi-do tarkibiga kirgan va Seuldan taxminan bir soatlik masofada joylashgan edi. Koreya urushini yakunlagan sulh bitimi Panmunjomda imzolangan bo‘lib, bu yerda asirlar almashinuvi ham amalga oshirilgan. Shuningdek, 1998-yilda Chung Ju-yung Shimoliy Koreyada ochlikdan aziyat chekayotgan aholiga qoramol jo‘natgan.

Geumgangsang tog‘i Shimoliy Koreyaning eng muhim turistik hududlaridan biri bo‘lib, Choson sulolasi davrida yangban (konfutsiy olimlari) sinfi orasida mashhur sayohat manzili bo‘lgan. Hozirgi kunda u yarimoroldagi eng go‘zal tabiiy hududlardan biri sifatida e’tirof etiladi. 1998-yilda Shimoliy–Janubiy munosabatlarning iliqlashuvi natijasida Janubiy Koreya fuqarolariga Geumgangsanga tashrif buyurishga ruxsat berilgan, biroq 2008-yilda bir janubiy koreyalik sayyohning Shimoliy Koreya askari tomonidan otib o‘ldirilishi ortidan bu tashriflar to‘xtatilgan va hozirgacha qayta tiklanmagan.

Geumgangsang turizm tashabbusi “Quyosh siyosati”ning eng yorqin natijalaridan biri bo‘lib, ikki Koreya o‘rtasidagi siyosiy muhitni yumshatishda muhim rol o‘ynagan. Bundan tashqari, Shimoliy Koreyada Myohyangsan va Baekdusan kabi muqaddas tog‘lar mavjud bo‘lib, ular koreys millatining afsonaviy asoschisi Dangun bilan bog‘lanadi. Baekdusan tog‘iga Xitoy tomondan ko‘tarilib, cho‘qqida joylashgan

Heavenly Lake (Cheonji) ko'liga yetib borish mumkin, bu esa Shimoliy Koreya hududini kuzatish imkonini beradi.

Shimoliy Koreya merosiy boshqaruv tizimiga ega davlat bo'lib, jamiyati ma'lum darajada oldindan zamonaviy fikrlash shakllariga tayangan. Shunga qaramay, 1990-yillarda dunyoning ko'plab hududlarida sotsialistik tuzumlar qulagan bir paytda, Shimoliy Koreya sotsialistik tizimi barqaror saqlanib qolgan va hokimiyat almashuvlari siyosiy beqarorliksiz amalga oshgan. Bu holat mamlakat siyosiy tizimining nisbiy barqarorligini ko'rsatadi. Biroq samarasiz diktatorlik boshqaruvi ochlik va inson huquqlari bilan bog'liq muammolarni to'liq hal eta olmagan.

So'nggi tadqiqotlarga ko'ra, yigirma yoshdan kichik Janubiy Koreya fuqarolari milliy birlashuvni ustuvor vazifa sifatida kamroq qabul qilmoqda. Germaniya tajribasi birlashuvning yuqori ijtimoiy-iqtisodiy xarajatlarini ko'rsatgan bo'lsa-da, Shimoliy va Janubiy koreyaliklarning aksariyati ming yillik umumiy tarix, umumiy hudud, til va madaniy yaqinlikni chuqur anglaydi. Shu sababli ular Koreya birlashuvini uzoq muddatli istiqbolda muqarrar jarayon sifatida baholaydilar.

MAVZUGA OID ATAMALARNING IZOHLI LUG'ATI

Ma'muriy-hududiy tuzilma – davlat hududining boshqaruv, rejalashtirish va nazorat maqsadida bo'linishi tizimi.

Maxsus shahar (Teukbyeolsi) – markaziy hukumatga bevosita bo'ysunuvchi, alohida maqomga ega shahar (Seul).

Metropolitan shahar (Gwangyeoksi) – milliondan ortiq aholiga ega, yirik sanoat, transport va iqtisodiy markaz bo'lgan shahar.

Maxsus o‘zini o‘zi boshqaruvchi shahar – keng avtonom vakolatlarga ega shahar (Sejong).

Provinsiya (Do) – mamlakatning yirik ma‘muriy-hududiy birligi bo‘lib, viloyat darajasidagi boshqaruvni ifodalaydi.

Shahar (Si) – 50 mingdan ortiq aholiga ega bo‘lgan, rivojlangan infratuzilmali ma‘muriy birlik.

Okrug (Gun) – asosan qishloq hududlarini qamrab oluvchi ma‘muriy birlik.

Tuman (Gu) – yirik shaharlardagi ichki ma‘muriy bo‘linma.

Mahalla (Dong) – shahar ichidagi eng quyi ma‘muriy birlik.

Eup – shaharcha darajasidagi ma‘muriy birlik.

Myeon – qishloq jamoasi darajasidagi hududiy birlik.

Ri – qishloq darajasidagi eng quyi ma‘muriy bo‘linma.

Poytaxt mintaqasi – Seul, Incheon va Gyeonggi-do hududlarini o‘z ichiga olgan yirik urban va iqtisodiy makon.

Urbanizatsiya – aholining shaharlarda jamlanishi va shaharlarning kengayishi jarayoni.

Integratsiyalashgan shahar – shahar va qishloq hududlarining yagona boshqaruv tizimiga birlashtirilishi.

Mahalliy o‘zini o‘zi boshqarish – hududiy birliklarning ichki masalalarni mustaqil hal qilish huquqi.

Megashahar – 10 milliondan ortiq aholiga ega bo‘lgan yirik shahar hududi.

Hududiy muvozanat – mamlakat hududlarining iqtisodiy va demografik jihatdan barqaror rivojlanishi.

MAVZU YUZASIDAN YAKUNIY SAVOLLAR

1. Janubiy Koreyaning zamonaviy ma'muriy-hududiy tuzilmasi qanday birliklardan iborat?
2. Maxsus shahar (Teukbyeolsi) tushunchasi nimani anglatadi va u qaysi shaharga nisbatan qo'llanadi?
3. Metropolitan shaharlar (Gwangyeoksi) qanday belgilarga ega va ularning vazifasi nimadan iborat?
4. Provinsiya (do) darajasidagi boshqaruvning asosiy funksiyalari nimalardan iborat?
5. Sakkiz provinsiyali an'anaviy tizim qachon va qanday tarixiy sharoitda shakllangan?
6. 1896-yilgi ma'muriy islohotlarning Janubiy Koreya hududiy tuzilmasiga ta'siri qanday bo'lgan?
7. Koreya urushi mamlakatning ma'muriy-hududiy bo'linishiga qanday o'zgarishlar kiritdi?
8. Poytaxt mintaqasi (Seul–Incheon–Gyeonggi-do)ning mamlakat demografik va iqtisodiy rivojidadagi o'rni nimada?
9. Shahar (si), okrug (gun) va tuman (gu) o'rtasidagi asosiy farqlarni tushuntiring.
10. Jeju-do provinsiyasining ma'muriy-hududiy va boshqaruv jihatidan o'ziga xos tomonlari nimalardan iborat?

3-MAVZU: KOREYA YARIM OROLINING

AHOLISI VA DEMOGRAFIK JARAYONLAR



3-MAVZU: KOREYA YARIM OROLI AHOLISI VA DEMOGRAFIK JARAYONLAR

MAVZU REJASI:

1. Tarixiy davrlarda Koreya aholisi dinamikasi
2. Milliy ozodlikdan keyingi demografik rivojlanishi
3. Aholi tarkibi va migratsiya jarayonlari
4. Aholining hududiy joylashuvi va urban makon

Tayanch soʻzlar: Aholi, Demografiya, Tugʻilish koʻrsatkichi, Oʻlim koʻrsatkichi, Tabiiy aholi oʻsishi, Demografik oʻtish, Aholi tarkibi, Jins nisbati, Aholining qarishi, Urbanizatsiya, Ichki migratsiya, Xalqaro migratsiya, Emigratsiya, Immigratsiya, Qishloq joylashuvi, Metropoliten hudud, Urban landshaft, Koʻp qavatli uylar.

Tarixiy davrlarda Koreya aholisi dinamikasi. Aholi deganda maʼlum bir hududda yashovchi shaxslar jami tushuniladi. Jamiyat yoki davlatning eng asosiy tarkibiy qismi sifatida aholi turli ijtimoiy hodisalarni aniqlashda juda muhim koʻrsatkichdir. Bundan tashqari, aholi maʼlum bir jamiyat yoki davlatning tabiiy, iqtisodiy va madaniy sharoitlarini aks ettirishi mumkin va uzoq muddatli rivojlanish hamda jamiyat yoki davlatning mavjudligi uchun ham katta ahamiyatga ega.

Mavjud tarixiy hujjatlar va gazetalarga tayanib, milodiy yilning boshida Koreya yarim orolida aholining taxminan uch million atrofida boʻlganini aniqlash mumkin. Koryo sulolasi davrida (918-1392) muntazam aholi hisoboti boshlangani maʼlum, ammo ushbu soʻrovlar haqida deyarli hech narsa saqlanmagan. Oʻninchi asrda, Koryoning dastlabki davrida yarim orol aholisi taxminan yetti million atrofida

bo'lgan, to'rtinchi asr oxirida esa aholi soni 5,5 milliondan 10 milliongacha yetgan deb taxmin qilinadi.

Choson sulolasi (1392-1910) davriga oid mavjud aholi hisoboti nisbatan ko'p. Ushbu materiallar orqali biz Choson davrida aholi tendensiyalarini umumiy ko'rinishda tasvirlay olamiz. XV-XVI asrlarda yarim orol aholisi barqaror ravishda o'sib borgan, bu esa qishloq xo'jaligi ishlab chiqarishidagi yutuqlar va davrning nisbatan tinchligi bilan bog'liq. XVI asr oxiridan XVII asr boshigacha Koreya ikki katta urushni boshdan kechirgan: Imjin urushi (1592-1598) va Byeongja Horan, ya'ni Mantsu istilosi (1636-1637). Ushbu urushlar natijasida yarim orol aholisi sezilarli darajada kamaygan. Shundan so'ng, XIX asrgacha aholi soni o'sish va kamayish tendensiyasini ko'rsatgan. Umuman olganda, ushbu davrda Koreya aholisi umumiy ravishda o'sib borgan, ammo epidemiyalar, ijtimoiy tartibsizliklar, yomon hosildorlik va tabiiy ofatlar tufayli kelib chiqqan ocharchiliklar ayrim davrlarda o'lim darajasining oshishiga va aholining qisqarishiga olib kelgan.

Choson davrida Koreya tipik agrar jamiyat bo'lib, yuqori tug'ilish va yuqori o'lim ko'rsatkichlariga ega bo'lgan. Shuning uchun aholining umumiy darajasi nisbatan barqaror bo'lib, faqat asta-sekin oshgan. Choson davrida tug'ilish ko'rsatkichi (ma'lum bir davr, odatda yil davomida ming kishiga tug'ilganlar soni) 35-45 oralig'ida yuqori bo'lgan, o'lim ko'rsatkichi esa 30-35 o'lim/ming kishidan iborat bo'lgan.

Koreya yarim orolida Yapon istilosi davrida aholi sezilarli o'zgarishlarga duch kelgan. XIX asr oxirida G'arb tibbiyoti va tibbiy muassasalar Koreyaga kirib keldi, Yapon kolonizatsiyasi bilan bu o'zgarishlar butun mamlakat bo'ylab tarqaldi va sanitariya sharoitlari

Tarixiy davrlarda Koreya aholisi dinamikasi



yaxshilandi. Shu bilan birga, 1920-yillardan boshlab Koreyada o‘lim ko‘rsatkichi pasaya boshladi, tug‘ilish ko‘rsatkichi esa yuqori darajada saqlanib qoldi.

O‘lim ko‘rsatkichining pasayishi va tug‘ilish ko‘rsatkichining yuqoriligi Koreya aholisi sonining tez tabiiy o‘shishiga olib keldi. 1915-yilda yillik tabiiy aholi o‘shish sur‘ati atigi 0,4 foizni tashkil qilgan bo‘lsa, 1935-yildan keyin u 2,0 foizga yetgan. Shu tariqa, 1910-yilda yarim orol aholisi taxminan 17,4 million bo‘lgan bo‘lsa, 1930-yilda u 20 millionga, 1944-yildagi aholi hisoboti esa 25,1 millionga yetgan. 1910-1944 yillar davomida Koreya aholisi 7,7 millionga oshgan. Shu bilan birga, bu davrda 3,3 million kishi chet elga emigratsiya qilgan, shuning uchun umumiy aholining o‘shishi taxminan 11 million atrofida bo‘lgan. Tezkor aholi o‘shishi natijasida ayniqsa qishloq hududlarida yerga bo‘lgan bosim ortgan va turli muammolar yuzaga kelgan. Bu esa Yaponlarning Koreya qishloq

xo'jaligi iqtisodini ekspluatatsiya qilish siyosati bilan yanada kuchaygan va natijada qishloq hududlaridan ommaviy ko'chish boshlangan.

Milliy ozodlikdan keyingi demografik rivojlanishi. Koreya yarimorolining aholisi milliy ozodlik, keyingi Shimoliy va Janubiy Koreyaga bo'linish hamda Koreya urushi (1950-1953) ta'sirida yanada o'zgarishlarga duch keldi. 1948-yilda yarimorol Shimoliy va Janubiy Koreyaga bo'linganidan so'ng, Shimoliy Koreya aholisiga oid ma'lumotlarni olish juda qiyinlashdi va mavjud ma'lumotlarning ishonchliligi shubhali hisoblanadi. Shuning uchun shu davrdan keyingi aholi o'zgarishlarini aniq ko'rsatish faqat Janubiy Koreya bo'yicha mumkin.

1949-yilda Janubiy Koreya aholisi 20,166,756 kishini tashkil qilgan. Keyingi davrda, Koreya urushi vaqtida Janubiy Koreyaga qochib kelgan ko'plab shimoliy koreyalik qochqinlarga qaramay, urush natijasidagi insoniy yo'qotishlar hamda Gyeonggi-do va Hwanghae-do kabi zich aholili hududlarning Shimolga o'tishi sababli, Janubiy Koreyada jami aholining 1,3 millionga kamayishi kuzatilgan. Shu bilan birga, Koreya urushi to'xtash armistitsiyasi bilan barqarorlik tiklangan va aholi soni eksponentsial ravishda o'sishni boshlagan. 1960-yilda Janubiy Koreya aholisi 1945-yilda milliy ozodlikdan oldin butun Koreya yarimorolida qayd etilgan darajaga yetgan.

1955-1960 yillarda, aholining ijtimoiy o'sishi deyarli bo'lmagan (ya'ni qochqinlarning oqimi yoki boshqa tug'ilishdan kelib chiqmagan aholi o'sishi) davrda ham, Janubiy Koreyada eng tezkor aholi o'sishi kuzatilgan, yillik o'rtacha o'sish sur'ati 3 foizni, ya'ni yiliga taxminan yetti yuz ming kishini tashkil qilgan. Ushbu aholi portlashi Koreya

urushidan keyingi “tug‘ilish to‘lqini” bilan bog‘liq. Shuningdek, yangi dori-darmonlar, antibiotiklar va tibbiy texnologiyalarning joriy etilishi o‘lim ko‘rsatkichini kamaytirib, aholi sonining oshishiga sezilarli hissa qo‘shgan.

Ushbu tezkor aholi o‘sishi 1960-yillarda davom etgan. 1960-1966 yillarda yillik aholi o‘sinh sur‘ati o‘rtacha 2,6 foizni tashkil qilgan va 1967-yilda Janubiy Koreya aholisi 30 milliondan oshgan. Shu sharoitda hukumat aholiga bosimni kamaytirish maqsadida aholi nazorati siyosatini boshlagan. 1962-yilda hukumat oilani rejalashtirish dasturini tashkil qilgan. Markaziy hukumat rahbarligida amalga oshirilgan ushbu dastur tug‘ilish ko‘rsatkichlariga chuqur ta‘sir qilgan: 1970-yillarning oxiriga kelib milliy aholi yillik atigi taxminan olti yuz mingga oshgan.



Ushbu davrda milliy tug‘ilish ko‘rsatkichining pasayishi bilan birga o‘lim ko‘rsatkichi ham kamaygan. O‘lim ko‘rsatkichining kamayishi mamlakatning iqtisodiy rivojlanishi, yashash darajasining yaxshilanishi hamda sog‘liqni saqlash va tibbiy xizmatlarning kengayishi bilan izohlanadi. 1984-yilda Janubiy Koreya aholisi 40 milliondan oshgan;

2010-yildagi aholi hisoboti esa 48,580,293 kishini ko'rsatgan. Hozirgi vaqtda Janubiy Koreya aholisi sekinlashgan o'sish bosqichida, chunki o'lim ko'rsatkichi asta-sekin pasaygan, ammo tug'ilish ko'rsatkichi sezilarli darajada tushgan.

O'ttiz yil davomida Janubiy Koreya yuqori tug'ilish va yuqori o'lim ko'rsatkichlariga ega jamiyatdan past tug'ilish va past o'lim ko'rsatkichlariga ega jamiyatga demografik o'tishni amalga oshirdi. Bu o'tish g'arbiy mamlakatlar bilan solishtirganda sezilarli tezroq bo'lgan, ular bu jarayonni taxminan 150-200 yil davomida bosqichma-bosqich amalga oshirgan.

Aholi tarkibi va migratsiya jarayonlari. Aholi tarkibi deganda muayyan hudud va vaqt doirasida aholining ijtimoiy-iqtisodiy xususiyatlari bo'yicha farqlanishini o'rganish tushuniladi. Aholi tarkibi statistikasi aholini jins, yosh, kasb, tarmoq, ijtimoiy qatlam, oilaviy holat va ta'lim darajasi kabi mezonlar asosida tasniflash imkonini beradi. Ushbu ko'rsatkichlar ichida demografik tahlil nuqtai nazaridan eng muhimlari jins va yosh tarkibidir.

Jinslar bo'yicha demografiya. Jins tarkibi tug'ilish darajasi va reproduktiv jarayonlarga bevosita ta'sir ko'rsatadi. Jins nisbati, ya'ni 100 nafar ayolga to'g'ri keladigan erkaklar soni, aholi tarkibini baholashda asosiy ko'rsatkich hisoblanadi. "Janubiy Koreya"da 1955-yildan buyon umumiy jins nisbati asosan muvozanatli bo'lib kelgan. 2000-yilgacha erkaklar biroz ustun bo'lgan (100,1–100,4), 2005-yildan boshlab esa ayollar ulushi ortib, 2010-yilda jins nisbati 98,7 ga tushgan. Bu holat aholi qarishi jarayoni bilan izohlanadi.

Yosh bo'yicha jins nisbati tahlili tug'ilish paytida taxminan 105 nafar erkak tug'ilishini ko'rsatadi. Biroq bolalik va mehnat yoshidagi erkaklar orasida o'lim darajasi yuqoriroq bo'lgani sababli nisbat yosh o'tishi bilan muvozanatlashadi. Keksalik davrida esa ayollar ustunligi keskin kuchayib, 80 yoshdan yuqori aholida 100 ayolga 40 yoki undan kam erkak to'g'ri keladi.

An'anaviy ravishda erkak farzandni afzal ko'rish natijasida tug'ilish paytidagi jins nisbati uzoq vaqt yuqori bo'lib kelgan. Bu tendensiya 1990-yillargacha davom etib, 1993-yilda 115,3 ga yetgan. Keyingi yillarda davlat siyosati va ijtimoiy o'zgarishlar ta'sirida bu ko'rsatkich pasayib, 2024-yilda 105,7 darajasida qayd etilgan.

Hududiy va migratsion farqlar. Jins nisbati shahar va qishloq hududlarida sezilarli farqlanadi. 1960-yillardan boshlab industrializatsiya va urbanizatsiya jarayonlari kuchayib, ayniqsa yosh ayollar ish izlab shaharlarga ko'chib ketgan. Natijada qishloq hududlarida turmush yoshidagi erkaklar ulushi keskin oshgan. Masalan, 2010-yilda qishloq hududlarida 25-29 yosh guruhida jins nisbati 141,2 ni tashkil etgan. Bu holat qishloq erkaklari uchun nikoh imkoniyatlarini cheklab, xorijiy nikohlar ulushining oshishiga olib kelgan.

Hududlar bo'yicha jins nisbati farqlanishining asosiy omili iqtisodiy tuzilma bilan bog'liq. Og'ir sanoat rivojlangan hududlarda erkaklar, xizmat ko'rsatish va yengil sanoat ustun bo'lgan hududlarda esa ayollar ulushi yuqoriroq bo'ladi.

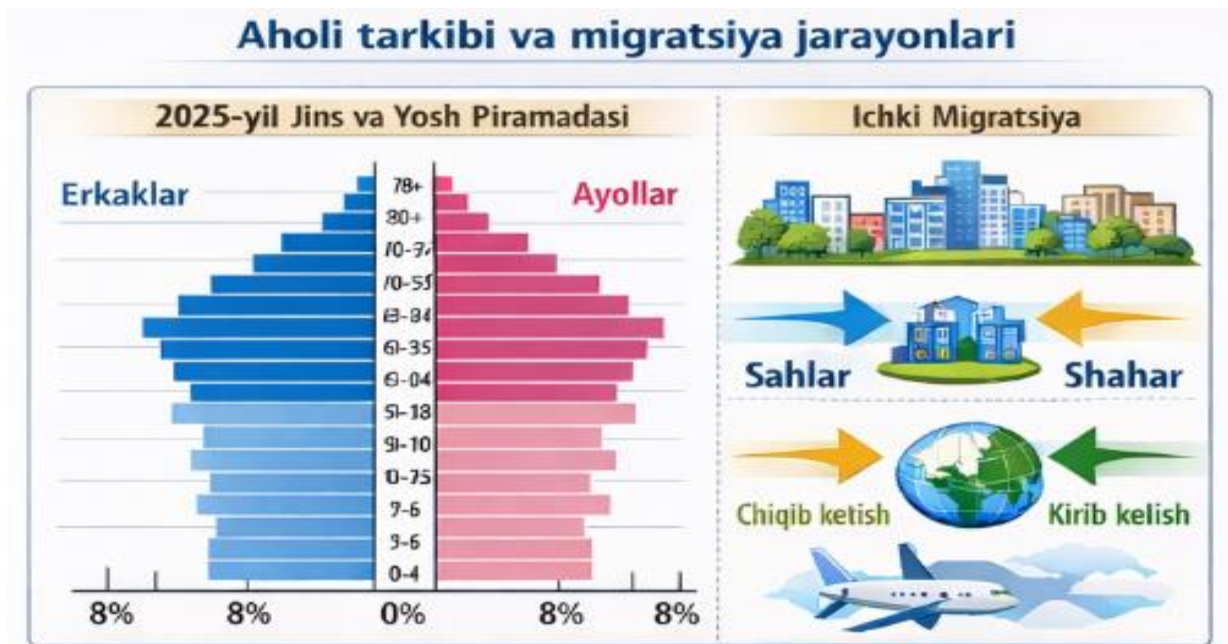
Yosh bo'yicha aholi tarkibi. So'nggi ellik yil ichida Janubiy Koreya aholisi yosh tarkibidagi o'zgarishlar demografik o'tish jarayonini yaqqol namoyon etadi. 1960-yilda 15 yoshgacha bo'lgan bolalar aholining 42,9

foizini tashkil etgan bo'lsa, 2020-yilga kelib bu ko'rsatkich 16,2 foizgacha qisqargan. Aksincha, 65 yosh va undan yuqori aholi ulushi 1960-yildagi 3,3 foizdan 2020-yilda 11,3 foizga yetib, qariyalar sonining keskin oshganini ko'rsatadi. Ushbu jarayon modernizatsiya, industrializatsiya va urbanizatsiya bilan bir qatorda tug'ilish ko'rsatkichlarining pasayishi hamda o'lim darajasining kamayishi bilan bog'liq.

Aholi tarkibidagi bu o'zgarishlarga hukumat tomonidan uzoq yillar davomida olib borilgan qat'iy oilani rejalashtirish siyosati ham ta'sir ko'rsatgan. Natijada tug'ilish darajasi keskin pasayib, so'nggi yillarda jiddiy demografik muammoga aylangan. Umumiy tug'ilish ko'rsatkichi — ayolning umr davomida tug'adigan farzandlari soni — 2020-yilda 1,3 ni tashkil etgan. Ushbu ko'rsatkichning past darajada saqlanishi kelajakda mehnatga layoqatli aholining qisqarishi va iqtisodiy rivojlanish sur'atlarining sekinlashishiga olib kelishi mumkin. Tug'ilishning kamayishiga ayollarning jamiyatdagi rolining o'zgarishi, farzand tarbiyasi bilan bog'liq xarajatlarning oshishi hamda kech turmush qurish yoki yakka yashash tendensiyalarining kuchayishi sabab bo'lmoqda.

Tug'ilish darajasining pasayishi fonida hukumat avvalgi tug'ilish nazoratiga qaratilgan siyosatdan voz kechib, aksincha, tug'ilishni rag'batlantirishga yo'naltirilgan chora-tadbirlarni joriy eta boshlagan. Shu bilan birga, aholi qarishi jamiyat oldida yangi muammolarni keltirib chiqarmoqda. 2006-yilda qariyalar ulushi 7 foizdan oshib, mamlakat "qarigan jamiyat" maqomiga ega bo'lgan. Mavjud tendensiyalar saqlanib qolsa, 2026-yilga kelib qariyalar aholining 20 foizini tashkil etib, Janubiy Koreya "super-qarigan jamiyat" bosqichiga o'tishi kutilmoqda.

Yosh tarkibidagi hududiy tafovutlar ham muhim ahamiyatga ega. Qishloq hududlaridan shaharlarga yosh aholining ko‘chib ketishi natijasida qishloqlarda qariyalar ulushi yuqori bo‘lib qolmoqda. Shahar hududlarida esa yosh kattalar nisbati ustun bo‘lib, bu ichki migratsiyaning demografik tuzilishga sezilarli ta’sirini ko‘rsatadi.



Ichki va xalqaro migratsiya. 1945-yildagi milliy ozodlik, 1948-yildagi Koreyaning bo‘linishi va 1950-1953-yillardagi Koreya urushi Koreya yarim orolida migratsiya jarayonlarini keskin kuchaytirdi. Ozodlikdan keyin chet eldan qaytgan koreyaliklar, Shimoldan Janubga qochqinlar oqimi hamda urushdan qochgan aholining ko‘chishi Janubiy Koreya shaharlarida aholi sonining tez o‘shishiga olib keldi.

1960-yillardan boshlab iqtisodiy rivojlanish bilan urbanizatsiya jadallashdi va migratsiya asosan qishloqlardan yirik shaharlarga yo‘naltirildi. Aholi poytaxt mintaqasida (Seul–Incheon), shuningdek Busan, Daegu, Gwangju, Daejeon va janubi-sharqiy sanoat markazlarida jamlandi. Ichki migratsiya darajasi uzoq vaqt davomida yuqori bo‘lib, asosan qisqa masofali, shahar ichidagi ko‘chishlar ustunlik qildi.

Migratsiyaning asosiy omillari iqtisodiy, oilaviy va ta'lim bilan bog'liq bo'lib, erkaklar ko'proq mehnat bozori sababli, ayollar esa nikoh va oila omillari tufayli ko'chgan. Shaharlarda aholining haddan tashqari zichlashuvi hududiy nomutanosiblik va yer resurslaridan samarasiz foydalanish muammolarini yuzaga keltirdi.

Premodern davrda xalqaro migratsiya cheklangan bo'lgan, ammo Choson sulolasining oxiridan boshlab koreyaliklar Manchuriya, Rossiya va keyinchalik Yaponiya, AQSh va boshqa hududlarga ko'cha boshlagan. Yaponiya mustamlakachiligi davrida majburiy mehnat va harbiy chaqiruv emigratsiyani keskin kuchaytirdi. 1945-yilda chet eldagi koreyaliklar soni taxminan 5 millionni tashkil qilgan.

Ozodlikdan keyin emigratsiya bir muddat davom etgan bo'lsa-da, iqtisodiy taraqqiyot bilan asta-sekin kamaydi. Ayni paytda Janubiy Koreya immigratsiya mamlakatiga aylanib, chet ellik ishchilar va aralash nikohlar sonining ko'payishi natijasida ko'p madaniyatli jamiyat shakllanmoqda.

Aholining hududiy joylashuvi va urban makon. Qishloqlarning shakli va tuzilishi. Qishloq maskani tabiiy muhitga mos shakllangan rejalashtirish tizimi bo'lib, uning makoniy tuzilishi joylashuv, tarixiy sharoitlar, ijtimoiy-iqtisodiy omillar hamda aholining turmush tarzi va qadriyatlarini aks ettiradi. Qishloqlar asosan jamlangan va tarqalgan turlarga bo'linadi. Koreyada tog'li relyef, tekis yerlarning cheklanganligi, suv manbalariga yaqinlik va sel xavfsizligi sabab jamlangan qishloqlar ustunlik qiladi. Feng shui (myeongdang) tamoyillari ham qishloq joylashuvini belgilovchi muhim omil bo'lgan.

Jamlangan qishloqlar zich, qator va ko‘cha qishloqlariga ajratiladi. Ularning aksariyati notekis shaklda bo‘lib, uylar relyefga mos joylashtirilgan. Qator qishloqlar daryo, sohil yoki tabiiy yo‘llar bo‘ylab joylashadi, ko‘cha qishloqlari esa Koreyada kam uchraydi. Tarqalgan qishloqlar asosan Gangwon-do tog‘li hududlari, Taean yarimoroli va Jeju-do bog‘ jamoalarida uchraydi.

An’anaviy koreys qishloqlarida joylashuv “orqada tog‘, oldida suv” tamoyiliga asoslangan. Qishloq kirishida jangseung, sotdae va muqaddas daraxtlar kabi ramziy elementlar joylashgan bo‘lib, ular diniy va ijtimoiy funksiyani bajargan. Qishloq ichida eng qulay joy nufuzli oilaga, klan qishloqlarida esa “jongga”ga ajratilgan. Quduq esa suv manbai bilan birga jamoaviy muloqot markazi vazifasini bajargan.



Qishloqlarning o‘zgarishi. 1960-yillardan boshlab urbanizatsiya va sanoatlashuv an’anaviy qishloq tuzilishini tubdan o‘zgartirdi. 1970-yillardagi Saemaoul Undong harakati infratuzilmani yaxshilab, an’anaviy ramzlar o‘rmini jamoat inshootlari egallashiga olib keldi. Natijada klan

qishloqlarida aholi kamaydi, ijtimoiy aloqalar zaiflashdi va ko'plab an'anaviy binolar o'z ahamiyatini yo'qotdi.

Shahar atrofi qishloqlar urbanizatsiya ta'sirida sanoat va xizmat ko'rsatish hududlariga aylana boshladi, uzoq hududlarda esa yoshlarning shaharga ketishi aholining qarishi va ijtimoiy xizmatlarning qisqarishiga olib keldi. Bu muammolarni yumshatish maqsadida davlat tomonidan qishloqni qo'llab-quvvatlash siyosati kuchaytirildi. So'nggi yillarda organik dehqonchilik va qishloq turizmi rivojlanib, ayrim hududlarda qishloqqa qaytish jarayonlari kuzatilmoqda.

Aholining hududiy joylashuvi va urban makon. Koreyada aholisi 50 mingdan ortiq bo'lgan hududlar shahar, 1 milliondan oshganlari esa metropoliten hududlar hisoblanadi. 2010-yil holatiga ko'ra mamlakatda ikki maxsus avtonom shahar (Seul va Sejong), olti metropoliten shahar va 75 ta shahar mavjud bo'lib, ular aholining qariyb 85 foizini jamlagan. Aholisi 20–50 ming bo'lgan, shahar infratuzilmasiga ega 214 ta eup bilan birgalikda urban aholi ulushi 90 foizga yaqinlashgan.

Janubiy Koreyada aholi ayniqsa poytaxt hududida kuchli konsentratsiyalangan. Seul, Gyeonggi-do va Incheon mamlakat hududining atigi 11 foizini egallagan holda aholining qariyb yarmiga mezbonlik qiladi. Keyingi yirik urban markazlar Yeongnam mintaqasidagi Busan–Ulsan–Daegu guruhi hamda Chungcheong va Jeolla hududlaridagi Daejeon, Cheongju, Gwangju va Jeonju shaharlaridir. Natijada Seul–Busan yo'nalishi bo'ylab uzluksiz urban koridor shakllangan.

Poytaxt hududining tez o'sishi iqtisodiy imkoniyatlarni kengaytirgan bo'lsa-da, yer narxlarining oshishi, transport tirbandligi,

ekologik muammolar va turmush sifatining pasayishiga olib keldi. Shu sababli markazlashuvni yumshatish siyosati yuritilib, hukumat idoralarining bir qismi Daejeonga ko‘chirildi, Sejong shahri esa 2012-yilda Maxsus Avtonom Shahar sifatida tashkil etildi.

An’anaviy davrda Koreya shahar tizimi nisbatan mustaqil yirik shaharlar asosida shakllangan bo‘lsa, transport va kommunikatsiya rivoji bilan bu tuzilma zaiflashdi va Seul mamlakatning mutlaq markaziga aylandi. 1990–2010-yillarda Incheon, Daejeon va Gwangju tez rivojlandi, Ulsan, Suwon, Seongnam va Bucheon kabi yangi yirik shaharlar shakllandi. Aksincha, ayrim an’anaviy mintaqaviy shaharlar nisbatan sekin o‘tdi. Natijada “Seul – yirik metropolitenlar – boshqa shaharlar” ko‘rinishidagi markazlashgan urban ierarxiya vujudga keldi.

Urban xususiyatlar. Koreya shaharlarining aksariyati ma’muriy va xizmat ko‘rsatish markazlari sifatida rivojlangan. Sanoatlashuv davrida ishlab chiqarish markazlari janubi-sharqiy hududlarda va poytaxt atrofida jamlangan bo‘lsa, so‘nggi yillarda yirik shaharlar iste’mol, xizmatlar, ta’lim va boshqaruv funksiyalariga yo‘naltirildi. Bugungi kunda shaharlarning taxminan yarmi ishlab chiqarishga, uchdan bir qismi savdoga, qolgan qismi esa moliya va xizmat ko‘rsatishga ixtisoslashgan.

Zamonaviy Koreya urban landshaftining asosiy belgisi – yashil zonalar, yangi shaharlar va qayta rivojlantirish loyihalaridir. 1990-yillarda poytaxt atrofida qurilgan yangi shaharlar millionlab aholining uy-joy muammosini hal qildi, Sejong shahri esa markaziy boshqaruvni hududiy qayta taqsimlash vositasiga aylandi. 2000-yillardan boshlab shahar markazlarida qayta qurish kuchayib, ko‘p qavatli uylar urban makonning asosiy elementi sifatida mustahkamlandi.

2010-yilga kelib turar-joylarning qariyb yarmi ko‘p qavatli uylar hissasiga to‘g‘ri kelgan bo‘lib, ayniqsa Seul va yirik metropolitenlarda bu ulush yuqori bo‘lgan. Ko‘p qavatli uylar yer tanqisligi va yuqori zichlik sharoitida samarali yechim sifatida shakllanib, o‘rta tabaqa uchun qulay yashash muhitini yaratdi. Natijada yirik shaharlarda ko‘p qavatli uy majmualari asosida yangi urban turmush tarzi vujudga keldi.

MAVZUGA OID ATAMALARNING IZOHLI LUG‘ATI

Aholi – Muayyan hududda yashovchi barcha insonlar majmui

Demografiya – Aholining soni, tarkibi va harakati haqidagi fan

Tug‘ilish ko‘rsatkichi – 1000 aholiga to‘g‘ri keladigan tug‘ilishlar soni

O‘lim ko‘rsatkichi – 1000 aholiga to‘g‘ri keladigan o‘limlar soni

Tabiiy aholi o‘sishi – Tug‘ilish va o‘lim o‘rtasidagi farq

Demografik o‘tish – Yuqori tug‘ilish–o‘limdan past tug‘ilish–o‘lim bosqichiga o‘tish

Jins nisbati – 100 ayolga to‘g‘ri keladigan erkaklar soni

Aholining qarishi – 65 yoshdan yuqori aholining ulushi ortishi

Urbanizatsiya – Aholining shaharlarda jamlanish jarayoni

Ichki migratsiya – Mamlakat ichidagi aholi ko‘chishi

Xalqaro migratsiya – Davlatlararo aholi ko‘chishi

Emigratsiya – Mamlakatdan chiqib ketish

Immigratsiya – Mamlakatga ko‘chib kelish

Metropoliten hudud – 1 milliondan ortiq aholiga ega yirik shahar hududi

Urban landshaft – Shaharning makoniy va vizual ko‘rinishi

MAVZU YUZASIDAN YAKUNIY SAVOLLAR

1. Aholi tushunchasi nimani anglatadi va nega u jamiyat rivoji uchun muhim?
2. Choson sulolasi davrida aholi o'lishi va pasayishiga qaysi omillar ta'sir qilgan?
3. Yapon istilosi davrida Koreya aholisi sonining tez o'lish sabablari nimada?
4. Koreya urushi Janubiy Koreya demografiyasiga qanday ta'sir ko'rsatgan?
5. Demografik o'tish jarayoni deganda nima tushuniladi?
6. Janubiy Koreyada tug'ilish ko'rsatkichining pasayish sabablari nimalardan iborat?
7. Jins nisbati yosh va hududlar bo'yicha nima sababdan farqlanadi?
8. Ichki migratsiya jarayonlari urbanizatsiyaga qanday ta'sir ko'rsatgan?
9. Qishloq va shahar aholisining demografik muammolarini solishtiring.
10. Janubiy Koreyada aholi qarishi qanday ijtimoiy-iqtisodiy muammolarni keltirib chiqarmoqda?

FOTDALANILGAN ADABIYOTLAR RO‘YHATI

1. Abdalova Z.T., Tojiev Z.N. Iqtisodiy geografiya: o‘quv qo‘llanma. – T.: “Moliya”, 2013. – 219 b.
2. Azizova F.V. Xorijiy Sharq mamlakatlari geografiyasi: I, II qism; o‘quv qo‘llanma. – T., 2011.
3. Azizova F.V. O‘rganilayotgan mamlakat tabiiy va iqtisodiy geografiyasi (Markaziy Osiyo misolida). – T., 2021.
4. Xan V.S. Koreya tarixi. – T., 2013. – 126 b.
5. JAHON TARIXI (Osiyo mamlakatlari rivojlangan o‘rta asrlar tarixi) Uslubiy qo‘llanma/ I.D.Rustamboyev. – Toshkent: «ZUXRO BARAKA BIZNES» nashriyoti, 2026.
6. Ванин Ю.В. Корейская война (1950–1953) и ООН. – М., 2006.
7. История Кореи (Новое прочтение) / Под ред. проф. А.В. Торкунова. – М.: РОССПЭН, 2003. – 430 с.
8. Курбанов С.О. История Кореи (с древности до начала XX века): учебник. – СПб., 2009. – 356 с.
9. Хан Валерий Сергеевич, Сим Хон Ёнг. Корейцы Центральной Азии: прошлое и настоящее. – М.: Изд-во МБА, 2014 г. – 256 с., ил.
10. Хан В. С. История Кореи / В. С. Хан. – Ташкент: «Baktria press», 2013. 128 с. с илл.
11. Родионова И.А. Экономическая и социальная география мира: в 2 т. Т. 1: учебник для бакалавров. – 2-е изд., испр. и доп. – М.: Юрайт, 2015. – 431 с.
12. Тихонов В.М., Кан М. История Кореи: в 2-х т. – М.: Наталис, 2011. – 499 с.

13. Gwon, Donghui. Hanguk-ui jihyeong [Topography of Korea]. – Paju: Hanul Akademi, 2012.
14. Hanguk gihudo [Climatic Map of Korea]. – Seoul: Korea Meteorological Association, 2012.
15. Kim J.W. A History of Korea. – USA, 2012. – 684 p.
16. Kwon, Sangcheol; Kim, Jonghyuk; Lee, Eui-Han; Jung, Chi-Young. Geography of Korea. Translated by Daniel Kane.
17. Nam, Yeongu; Choe, Jeheon; Son, Seungho. Dosi-wa gukto [Cities and National Territory]. 5th ed. – Seoul: Bopmunsa, 2009.
18. National Geographic Information Institute. Hanguk jiriji, chongnonpyeon [Geography of Korea: Introductory Volume]. – Suwon, 2008.
19. World Population Prospects 2019. – United Nations. New York, 2019. – 46 p.

RUSTAMBOYEV ISLOMJON DONIYOR O‘G‘LI

MAMLAKATSHUNOSLIK

(KOREYA TARIXI)

1-QISM

O‘quv-uslubiy qo‘llanma

Bosishga ruxsat etildi. 03.02.2026 y.

Qog‘oz bichimi 60x84 1/16. Times New Roman
garniturasida terildi.

Ofset uslubida oq qog‘ozda chop etildi.

Nashriyot hisob tabog‘i 4.75, Adadi 50. Buyurtma № 21-02
Bahosi kelishuv asosida.

«ZUXRO BARAKA BIZNES» MChJ
bosmaxonasida chop etildi.

Manzil: Toshkent shahar, Chilonzor tumani,
Bunyodkor shoh ko‘chasi 27 A–uy.